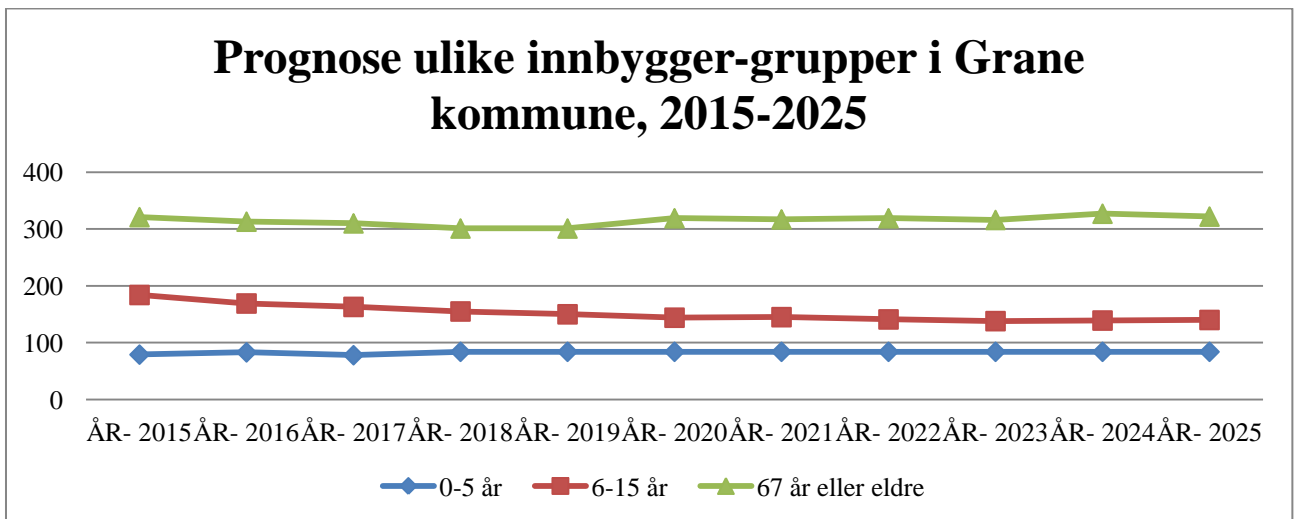


Notat fra Grane kommune vedr. kommuneutredning fase 1:

Utviklingen i Grane kommune vedr. innbyggere viser nedgang i forhold til SSB's tall framover.

Viser til tabell:

	ÅR- 2015	ÅR- 2016	ÅR- 2017	ÅR- 2018	ÅR- 2019	ÅR- 2020
0-5 år	79	83	78	84	84	84
6-15 år	184	169	163	155	150	144
16-66 år	885	890	899	904	897	876
67 år eller eldre	321	313	310	301	301	319
Antall innbyggere	1469	1455	1450	1444	1432	1423



Denne tabellen viser at antall barn går nedover de neste årene, mens antall eldre stiger.

Befolkning og demografi

Den historiske utviklingen viser følgende utviklingstrekk:

- Folketallet i kommunen har hatt en nedgang på 343 personer fra 1955 eller en reduksjon på 19 %.
- Fra 2001 er det blitt 146 færre personer i Grane, en nedgang på 9,1 %.
- Fra 2001 er det blitt 32 færre barn i alderen 0-5 år, en reduksjon på 29 %.
- Også aldersgruppen 6-15 år har hatt en nedgang på 24 personer i denne perioden, noe som utgjør en reduksjon på 11,4 %.
- For de eldste aldersgruppene ser vi at det er blitt 26 flere innbyggere i aldersgruppen 67-79, 24 færre i gruppen 80-89 år og 1 flere over 90 år fra 2001.

Prognosen framover indikerer følgende:

- LLML-prognosen indikerer en reduksjon i folketallet på ca. 220 personer fram til 2028.
- Aldersgruppen 0-5 år ser ut til å stabilisere seg i denne perioden, men en antatt nedgang på om lag 50 personer i aldersgruppen 6-15 år vil bli en utfordring for skolesektoren.
- Det ser også ut til at aldersgruppen 16-22 år og 23-66 år vil få en nedgang på henholdsvis 30 og 160 personer.
- En antatt økning på rundt 40 personer i aldersgruppen 80-89 vil gi økt utgiftspress innen pleie og omsorg **inn mot 2028.**

Vi tar med oss prognosene i arbeidet med å planlegge framover, men samtidig vil vi få litt mer økning enn prognosene tilsier vedr. tilflytting. Vi får nye innbyggere i løpet av november/desember 2015 ved bosetting av flyktninger.

Flere av disse har også søkt familiejenforening. Grane kommune har vedtatt å ta imot ca. 20 flyktninger. Tar sikte på bosetting av ca. 9 før nyttår.

Utredning vedr. nytt sykehjem/helsehus er igang og utredningen skal være ferdig i løpet av dette året. Viktig å finne veien videre.

Oppvekst- og kultur:

Vi har full dekning i barnehagen, alle som søker får plass.

Fagkompetanse innen barnehagen er god. Mange av våre førskolelærere og pedagogiske ledere har videreutdanning. Vi har igjen noen få assistenter som ikke har fagutdanning. Disse får stadig mulighet og tilbud til å gjennomføre dette.

Våre nye tilsetninger har krav om fagkompetanse. God fagkompetanse med førskolelærere.

Skolesektoren: Vi har 100 % lærerdekning med kompetanse. Det vil si vi leier inn noe ved fravær hvor ikke alle har den kompetansen vi etterspør, men vi har faste ansatte i alle stillinger med utdanning og den fagkombinasjon som vi trenger.

Det er kun ved mye fravær at vi i perioder har måttet leid inn kompetanse uten fagutdanning, men har flere som holder på å ta sin utdanning som lærer.

God rekruttering på lærere i Grane. Den statlige ordningen for videreutdanning har gjort at vi har fått oppdatert kompetansen til flere lærere i forhold til våre behov faglig.

Kompetanseheving innen området oppvekst er grei. Vi ivaretar de oppgaver og tjenester som skal ivaretas av en kommune og har samarbeid innen PPT interkommunalt, (Vefsn, Grane og Hattfjelldal – ivaretar sakkyndige tilrådninger og systemarbeid i skolen i forhold til spesialundervisning, tilpasset undervisning og elever med adferdsvansker mm.) RKK, (interkommunalt samarbeid Grane – Hattfjelldal – Vefsn som ivaretar våre behov for kompetanse på en del områder med felles opplæring).

Forøvrig mener vi at vi har tilstrekkelig kapasitet og kompetanse for å ivareta myndighetsutøvelsen innen oppvekst- og kultur.

Når det gjelder juridisk kompetanse har vi nok en del behov i enkeltsaker og det blir pr. i dag brukt eksterne jurister til dette.

Helse og omsorg:

Utfordringene i forhold til demografisk utvikling (SSB-tallene) fører til at Grane kommune vil få flere eldre i 2040 enn de andre kommunene. Utfordringene her vil bli sykehjemsplasser og boliger i åpen omsorg. Vi vil trenge flere boliger og større sykehjem med bedre tilrettelegging.

I åpen omsorg vil det kreves endringer i holdninger hos brukere i forhold til hvilken hjelp de kan forvente av det offentlige. Søknader og vedtak om tjenester som ikke blir vurdert som høyst nødvendig helsehjelp i hjemmene hos den enkelte, må reduseres, eller avslås. Slik får man gitt nødvendig helsehjelp der behovet er størst. Dette er utfordringer som vil komme på grunn av økt antall hjelpetrequende, og vi blir nødt til å være selektive. Her vil det også etterhvert bli nødvendig med boliger som er døgnbemannet, slik at mange eldre kan bo hjemme med forsvarlig tilsyn, over lengre tid, i stedet for å oppta sykehjemsplasser unødige.

Kompetanse og rekruttering innen helse- og omsorg:

Vi har fått tilført mye kompetanse gjennom videreutdanning og nytilsetninger. Mer spesialisering innen fagfeltet gjennomføres og dette i hht. de behov kommunen har for ny kompetanse innen faget.

Utfordringer framover: Vi vil ha ytterligere behov for kompetanse i forhold til rehabilitering, geriatri og akutt hjelp – sett opp mot den utviklingen vi har hatt i forhold til samhandlingsreformen, og med et forventet økt antall eldre med ulike behov framover.

Rekruttering: Det kan være vanskelig med rekruttering sett i forhold til mindre kommuner, men vi har ikke hatt noe stort problem foreløpig i Grane. Har hatt litt arbeid med å skaffe fastlege, men er nå i havn. Vi arbeider kontinuerlig med dette og har klart å få tak i den kompetansen vi har hatt behov innen fagområdet. Har til tider brukt en del tid på dette. Tar imot lærlinger innen helsefagarbeidere. Dette for nyrekruttering innen faget. Har lyktes i dette arbeidet og hatt dyktige lærlinger.

Myndighetsutøvelse:

Ifølge ledere på området og fagpersonell har vi tilstrekkelig kompetanse og kapasitet i forhold til dette.

Jurist er ikke mye brukt innen området. Hvis dette er aktuelt brukes KS i hovedsak og revisjon har vært brukt til litt veiledning.

Det er veldig lite klager innen området – ca. 1 klage pr. år i snit.

Saksbehandlingsfristene overholdes og kvaliteten oppleves tilfredsstillende.

Helse- og omsorg mener de har gode rutiner innen de ulike tjenestene og det er kun avdekket bygningsmessige utfordringer ved tilsyn.

Vedr. habilitet og utfordringer: Avdelingen er bevisst på dette og klarer å håndtere dette.

Ellers er myndighetsutøvelsen og forvaltningen i tråd med gjeldende lovverk.

NAV/sosial:

Nav har sett en generell økning i kommunale oppgaver.

Dette er i sammenheng med frivillig økonomi forvaltning, gjeldssaker i all hovedsak.

Dersom dette fortsetter vil Nav ha behov for økt kapasitet. Dersom kapasitet som i dag, vil Nav ikke klare å være like aktiv til å starte med nye saker, noe som igjen vil få betydning for budsjett for sosialhjelp.

Kontoret har i dag en fantastisk god fag- kompetanse på alle områder som vi ivaretar.

Får kvalifisering/kurs og evt. videreutdanning hvis det skulle være behov innen fagfeltet.

Behov og bruk av juridisk kompetanse: Kontoret tar kontakt med samarbeidspartnere dersom det er nødvendig men dette er ikke ofte. Vi bruker fylkesmannen i helt spesielle saker.

Kontoret har ingen klager på enkeltvedtak. Opplever god kommunikasjon med brukere i forkant og under behandling av saker. Kontoret har som mål å ikke ha lang saksbehandlingstid og har fokus på bruker og brukermedvirkning.

Det er gode rutiner og systemer på dette arbeidet.

Nav på Grane har hatt et tilsyn fra fylkesmannen, der ble det gitt en kommentar på at vedtak burde begrunnes bedre, men ingenting ellers.

Habilitet har ikke vært noen utfordring hos oss. Det ivaretas ved behandling av andre kontor hvis vi ikke kan behandle saker pga. habilitet. Fungerer godt.

Når det gjelder åpenhet vedr. utøvelse av forvaltningen er Nav systemet åpnet for mer innsyn for brukere. Dette er bra og de kan se notater, og det blir en bedre dialog med brukere via modia som er et fagsystem der de kan se hva vi skriver.

Barnevern: Barnevern:

Barnevern har tilstrekkelig kapasitet og kompetanse i forhold til myndighetsutøvelsen. Juridisk kompetanse leies inn mot enkeltsaker, der man ser et behov for å både kvalitetssikre allerede fattede vedtak, eller at der er saker som knytter seg direkte usikkerhet mot. Juridisk bistand kjøpes gjennom Advokat Huset Helgeland, samt at det juridiske personell innenfor IHR har kunnet hjelpe oss i årene siden 2007. Siden 2007 har det vært en klage som har blitt løftet til fylkesmannen.

I forhold til lovbestemte frister(meldinger/undersøkelser), og opp mot saksbehandlingen, holdes fristene i stor grad. I saker med kompleksitet f,eks opp mot andre nasjonalitet har vi hatt avvik, men disse har vært ”planlagt”.

Vi har gode og kjente rutiner/systemer i barnevernet, som skal være lett og oversiktlig å forholde seg til.

Ved statlige tilsyn er det ikke avdekket utfordringer utover at det hevdes at vi er sårbare for at vi er så få, innefor tjenesten. Tjenesten har lite sykefravær og vi er godt bemannet i forhold til folkemengde, og saksmengde.

Når det gjelder habilitet/inhabilitet har ikke det ikke vært noe problem. Siden 2007 har vi hatt en sak der vi har leid inn personer til saksbehandling/utredning. Inhabilitet etter reglene i forvaltningsloven skal ikke misbrukes.

Teknisk-/næring:

Utfordringer innen området når det gjelder utviklingen vil være å skaffe nok tilgang på eldreboliger og modern sykehjemsdrift i årene framover.

Fagkompetansen innen avdelingen er ikke god nok pr. idag.

Det kan være lite søkere til stillinger som utlyses og vi mangler fagkompetanse innen VA (ingeniør).

Avdelingen har ikke tilstrekkelig kapasitet og kompetanse og må til tider få dette dekket gjennom å kjøpe tjenester.

Vedr. juridisk kompetanse brukes Fylkesmannen som en veileder/rådgiver i vanskelige saker og evt. kjøp av juridisk kompetanse gjennom advokat.

Det er svært få klager på avdelingen.

Saksbehandlingstiden i forhold til lovbestemte frister og kvaliteten på saksbehandlingen kan oppleves litt for korte i enkelte saker. Kvaliteten på saksbehandlingen kan som en følge av dette ikke bli god nok.

Tilsyn og pålegg: Det har vært påvist delvis mangler, men dette blir fulgt opp og etterkommet. Habilitet har ikke skapt noen utfordringer på avdelingen og vi mener at vi er både åpen og gjennomsiiktig med utøvelsen av forvaltningen.

Samfunnsutvikler: Samfunnsutvikler:

Grane kommune sin utvikling i folketall går nedover. Hvordan det vil bli framover når vi nå tar imot og skal bosette flykninger vil tiden vise, men det ser ikke bra ut i forhold til statistikken og SSB tallene.

Vi har en stabil, men sårbar næringsvirksomhet i Grane. Det er en hjørnesteinsbedrift som driver i tøff konkurranse. Antall gårdsbruk går nedover, men vi har en del ulike bedrifter – småbedrifter som har holdt seg stabile over år. Kan være viktig med økt samarbeid småbedrifter imellom framover for å kunne møte nye krav og mulighet for å fortsatt være i markedet og få anbud. Viktig å ha kompetansen. Dette både innen bygg og anlegg.

Det er svært lite nyetableringer i kommunen.

Grane har hatt stort frafall av statlige arbeidsplasser de siste årene. Statsskog hadde mange arbeidsplasser i Grane tidligere, samt jernbane og Vegvesen.

Skal vi få økt bosetting er det viktig å få arbeidsplasser. Ungdommen reiser bort for å gå skole og et fåtall kommer tilbake.

Vi må være mer i forkant og vise ungdom at vi har bruk for de framover og evt. se nye muligheter.

Skolen er nyrenovert og flott. De som trenger barnehagen får dette med inntak hele året.

Vi har ikke vært god nok på å drive omdømmebygging av kommunen vår og de muligheter som er og finnes her. Vi har en flott bokommune hvor vi ikke trenger å stresse for å komme oss på jobb. Ingen køer på veiene og barnehagen, skole, butikk er alt tilgjengelig innen greie avstander.

Pendling til nabokommuner gjøres av mange – begge veier.

Fritidstilbud er gode for de ønsker å være med på idrett og kulturaktiviteter. Har også fått igang et tilbud til de som ikke er så engasjert i idrett med andre fritidstilbud i klubben FRISCO.

Integrering av våre nye innbyggere er viktig. Dette gjelder også flyktninger. Vi må bruke tiltak for å gjøre dette på en god måte. Strategi for både tilflytning og bosetting – videreføring av bolystprosjekt med evt. fastsatte tiltak.

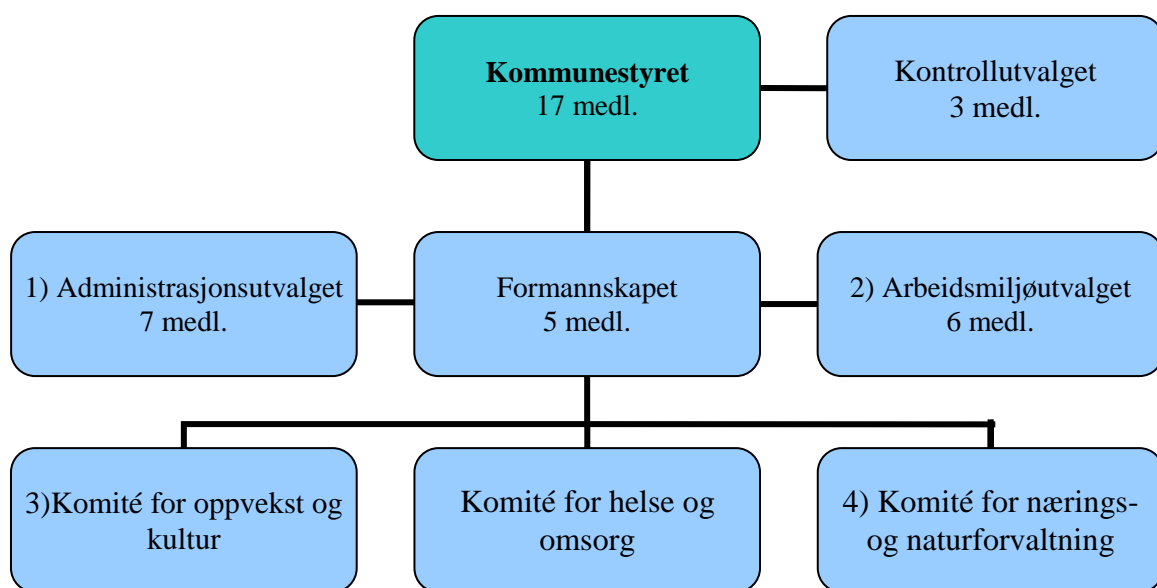
Det er viktig å ha gode samarbeidspartnere/fellesskap og kompetansedeling gjennom nettverk.

Regionale oppgaver loses best i samarbeid med andre.

Kompetansesamarbeid som vi har pr. i dag gjennom RKK, PPT, museum, osv. fungerer greit, og kanskje er dette også viktig i for andre bedrifter for å kunne møte nye krav og ha tilstrekkelig kompetanse i årene framover.

Vi tar imot lærlinger innen ulike felt og vil legge til rette for at flere som ønsker å få et tilbud i egen kommune skal få dette. Viktig å ta vare på ungdommen.

POLITISK ORGANISERING I GRANE KOMMUNE



I tillegg kommer andre råd og utvalg oppnevnt av kommunestyret. Her kan nevnes:

- Rådet for eldre og funksjonshemmede
- Ungdomsrådet
- Skattetakstutvalget
- Overskattetakstutvalget
- Overformynderiet
- Forliksrådet
- Kommunens klagenemnd = Formannskapet
-

**

1) Formannskapet + 2 ansatte medlemmer

2) 3 medlemmer fra arbeidsgiversiden + 3 ansatte medlemmer

3) Komité for oppvekst og kultur er kommunens trafikksikkerhetsutvalg.*

4) Er kommunens Planutvalg. Erstatter tidligere Næringskomite som inkluderte vilt- og fiskemnd,

Kommunestyre består denne perioden med 17 representanter fordelt på 3 parti.
Grane arbeiderparti med 9 repr
Senterpartiet med 6 repr
Frp med 2 repr.

Valgdeltakelsen har ikke vært så veldig bra i Grane kommune med ca. 65 %.

Hvordan oppleves den lokalpolitiske styringen – som overordnet styring eller mer på detaljnivå.

Dette oppleves nok litt begge deler. De siste årene har Grane kommune og den enkelte leder styrt sine budsjett veldig godt og jeg føler at politikerne i større grad vedtar rammer og har tillit til at lederne og rådmannen styrer kommunen i tråd med de vedtak og budsjett som er fattet og ivaretar tjenestene på en god måte.

Notat fra Grane kommune

Anita Mellingen