

KUNNSKAPSGRUNNLAG



UTVIKLINGSPROSJEKT - EN STYRKET NÆRINGSLIVSSATSING I HEMNES 2021 - 2023



Hemnes kommune
Skaperglede mellom smul sjø og evig snø



Innhold

Tabell og figuroversikt.....	3
Sammendrag	4
1. Innledning.....	5
2. Næring i Hemnes	6
2.1 Næringssammensetning.....	6
2.2 Nedgang i sysselsetting	7
2.3 Pendling.....	8
2.4 Landbruk.....	9
2.5 Reiseliv.....	10
2.6 Stedsutvikling og bolyst.....	11
3. De største bedriftene i kommunen.....	12
4. Innovative aktører.....	14
10. Næringsareal og boligsituasjon.....	21
12. Forventede ringvirkninger av regionale etableringer	22
13. Det grønne skiftet og FNs bærekraftsmål	29
17. Fortrinn og utfordringer for Hemnes	33
18. Aktuelle områder å gå videre med – etter en gjennomgang av kunnskapsgrunnlaget	34
19. Vedlegg.....	34

Tabell og figuroversikt

Figur 1 Ansatte, etter næring, Hemnes, privat sektor. Kilde: SSB, tabell 13164.	7
Figur 2 Ansatte etter sektor og kvartal, Hemnes. Kilde: SSB, tabell 13164.....	7
Figur 3 Sysselsatte (15-74 år) per 4. kvartal. Pendlingsstrømmer, etter arbeidsstedskommune, bostedskommune, statistikkvariabel og år, Hemnes. Kilde: SSB, tabell 03321.....	9
Figur 4 Befolkning og endringer, etter år. Hemnes, befolkning 1. januar. Kilde: SSB, tabell 11618	15
Figur 5 Dekningskart for fiber levert av Villmarksnett.....	18
Figur 6 Illustrasjon av antall innpendlere til Rana fra forskjellige områder før og etter de fire gigafactories. Kilde: Menon Economics	25
Figur 7 Geografisk fordeling av de indirekte sysselsettingseffekter. Kilde: Menon Economics	26
Figur 8 Sektorfordelt sysselsetting, inkluderer bare indirekte effekter. Kilde: Menon economics	27
Figur 9 Utsnitt fra mulighetsstudie. Kilde: Menon conomics	28
Figur 10 Utsnitt fra mulighetsstudie. Kilde: Menon conomics	29
Figur 11 FNs bærekraftsmål. Kilde www.FN.no.....	29

Tabell 1 Oversikt over største bedrifter i Hemnes kommune. Det tas forbehold om feil i tabellen. Oppstillingen tar ikke hensyn til stillingsstørrelse. Korgen Fjellstue har for eksempel ikke 14 heltidsansatte. Kilde: www.purehelp.no	12
Tabell 2 Befolkning og endringer, etter statistikkvariabel og år, Hemnes. Kilde: SSB, tabell 06913	15
Tabell 3 Endringer i folketall 2020-2050. Kilde: SSB	16

Sammendrag

Hemnes kommune er av Nordland fylkeskommune gitt status som fylkeskommunalt omstillingsområde for en periode på tre år med bakgrunn i nedgang i sysselsetting i næringslivet. Prosjektet omtales som «utviklingsprosjekt for næring i Hemnes» og første fase er forprosjekt med utarbeidelse av kunnskapsgrunnlag. Kunnskapsgrunnlaget skal danne grunnlag for søknad om midler til hovedprosjektet og være et hjelpemiddel i det videre arbeidet.

Det er innhentet bistand i arbeidet med kunnskapsgrunnlaget. Nedenfor er oversikt over leverandører for de ulike avsnittene:

- Marit Valla, Hemnes kommune – bolyst, omdømmebygging og stedsutvikling
- Ole Kolstad, Allan Berg, Reidar Ryssdal og Annfrid Olsen, Rana utvikling - de største bedriftene i Hemnes kommune og forventede ringvirkninger av regionale etableringer
- Inger Lise Pettersen, Okstindan natur- og kulturpark- informasjon om Okstindan natur- og kulturpark og reiseliv
- Håkon Økland - kraftressurser
- Terje Nilsen, Villmarksnett - Fiber i Hemnes
- Svein Hammer, Okstindan natur- og kulturpark – sirkulær økonomi

1. Innledning

Bakgrunn

Tall fra SSB viser at Hemnes kommune har hatt ca. 11% nedgang i sysselsetting innen næringslivet fra 2016 til 2019, og over 8% nedgang fra 2018 til 2021. Kombinert med et synkende folketall, økende antall eldre, mange unge som flytter ut og få klargjorte areal til næringsformål, gir grunn for tiltak for å hindre utviklingen.

Hemnes kommune søkte derfor i mai 2021 om støtte fra Nordland Fylkeskommune til omstillingsprosjekt. Fylkesråd for plan og næring fattet så følgende vedtak i sak 2021-0268:

1. Hemnes kommune gis status som fylkeskommunalt omstillingsområde for en periode på tre år.
2. Hemnes kommune innvilges et tilskudd inntil kr 1 200 000,- for første halvår til gjennomføring av prosjektet «En styrket næringslivssatsing i Hemnes».

Målet med prosjekttilskuddet er:

1. Økt utviklingsevne
2. Flere arbeidsplasser
3. Robust næringsliv

Hemnes kommune v/ ordfører er prosjekteier og det er opprettet egen styringsgruppe bestående av følgende medlemmer:

Paul Aspahug, ordfører Hemnes kommune
Amund Eriksen, rådmann Hemnes kommune
Ole Kolstad, administrerende direktør Rana Utvikling
Erna Sofie Nerleir, daglig leder Entrepnor
Inger Lise Pettersen, daglig leder Okstindan natur- og kulturpark
Nordland fylkeskommune deltar i styringsgruppen som observatør

Prosjektet har ansatt egen prosjektleder for nærings- og utviklingsarbeid. Den ansatte vil ha ansvar for prosjektet gjennom samarbeid med et bredt utvalg av samarbeidspartnere, hvor også team for næring, utvikling og kultur (NUK) er en del av prosjektgruppen. For å kunne gjennomføre prosjektet har det vært behov for å leie inn kompetansmiljøer regionalt/nasjonalt for å sikre kvalitet og framdrift der kommunen selv ikke har tilstrekkelig kapasitet.

Da prosjektet ble omsøkt var det under tittelen omstillingsprosjekt – en styrket næringslivssatsing i Hemnes. Prosjektet blir nå omtalt som utviklingsprosjekt.

Kunnskapsgrunnlaget og forprosjektet skal danne grunnlag for søknad om midler til hovedprosjektet.

Om Hemnes

Hemnes Kommune ligger på Helgeland i Nordland. Nabokommuner er Rana, Hattfjelldal, og Vefsn. Kommunen grenser også til Sverige i øst. Hemnes kommune deler Norges nest største innsjø med Hattfjelldal og har Nord-Norges høyeste fjell Oksskolten. Kommunen har som kommuneslagordet tilsier, alt fra sjø til snødekte fjell. Kommunen dekker et areal på 1 589,51 km² og hadde i tredje kvartal i 2021 befolkning på 4 409 (SSB).

Hemnes er en stor kraft- og landbrukskommune. Utbyggingen av Røssåga-kraftverkene berører kommunene Hemnes, Hattfjelldal og Grane, og skjedde samtidig med etableringen av Norsk Jernverk i Mo i Rana og aluminiumverket i Mosjøen.

Kommunen består av spredt bosetting i tillegg til de fem tettstedene Hemnesberget, Finneidfjord, Bjerka, Korgen (adm. senter) og Bleikvasslia.

Forankring av næringsarbeid

Arbeid med næring er forankret i kommuneplanens samfunnsdel 2013-2025, planstrategi for Hemnes kommune 2019-2022 og næringsstrategier for Hemnes kommune 2014-2023.

Planstrategien angir svært få mål for næringsarbeid. Dette med bakgrunn i en forventning om at revidert kommuneplanens samfunnsdel vil inneholde konkrete mål for dette arbeidet.

2. Næring i Hemnes

Næringslivet i Hemnes har historisk vært preget av bygge- og anleggsvirksomhet, båtbygging, industri, kraftproduksjon og landbruk.

I Bleikvasslia og omegn har også gruvedrift og kraftproduksjon vært hovednæringer. Gruvedriften gjennom Bleikvassli Gruber var i drift fra 1957 til 1998. Etter dette har Bleikvasslia Gruber drevet med entreprenørvirksomhet bestående av fjellarbeid/fjellsikring. I Øvre Røssåga kraftverk ble produksjonen startet i 1961 og kraftverket ble ferdigstilt i 1962.

I Korgen, Bjerka og omegn har også næringslivet vært preget av kraftproduksjon, entreprenører og varehandel. Nedre Røssåga kraftverk sysselsatte alene mer enn 1100 på det meste under anleggsperioden.

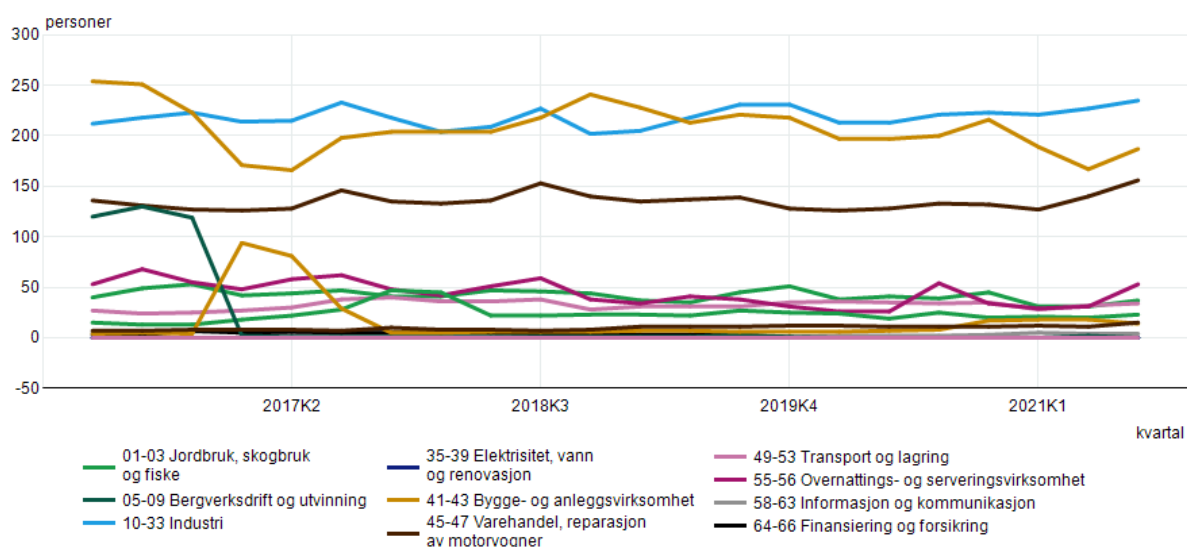
Finneidfjord er mest kjent for margarinfabrikken ved sjøen som etter 1973 ble kaviarfabrikk. Mills kaviar ble produsert i Finneidfjord frem til 2007.

Hemnesberget var tidligere kirkesenter og handlingscenter på Helgeland og har dermed ikke bare hatt båtproduksjon som merkevare, men også bevertning og tjenesteyting. Rana Plast startet produksjonen av plastbåter i 1966 og sysselsatte på det meste 70 mennesker i tillegg til å ha eget salgskontor i Tyskland. Totalt ble det sendt ut rundt 70 000 fritidsbåter på markedet. En annen bedrift som står sentralt på Hemnesberget er tidligere Rana Trevarfabrikk, nå Natre, som fra 50-tallet hadde stor utvikling og er i dag den største private arbeidsgiveren på Hemnesberget. Nordic Comfort Products har også lang historie på Hemnesberget og er en bedrift som fremdeles er i utvikling.

2.1 Nærings sammensetning

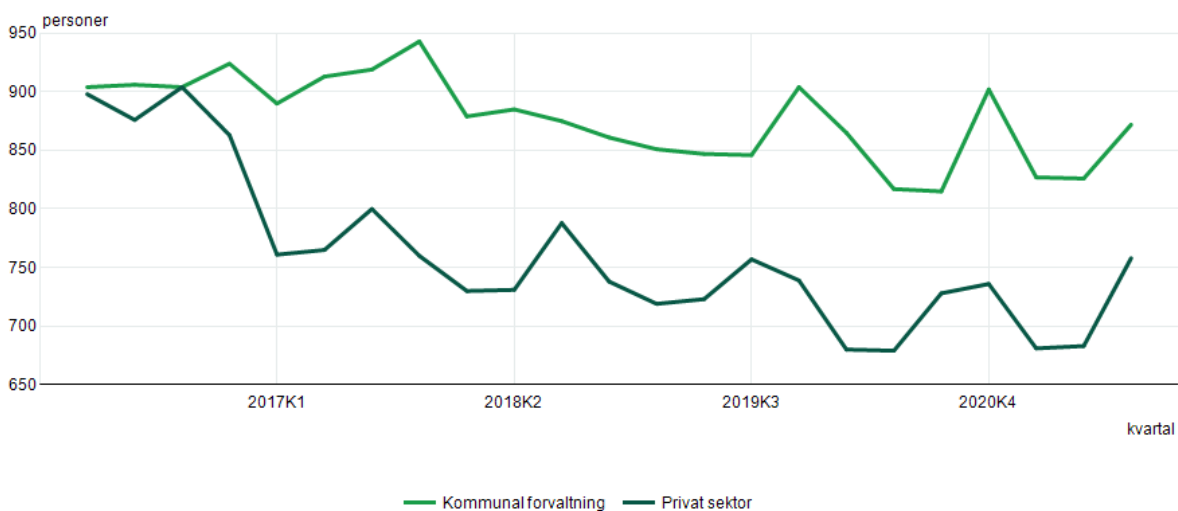
Næringslivet i Hemnes i dag er svært variert. De største næringene i privat sektor er bygge- og anleggsvirksomhet, industri og gruppen varehandel, - reparasjon av motorvogner. Største næring innen alle sektorer er helse og sosialtjenester.

Figur 1 Ansatte, etter næring, Hemnes, privat sektor. Kilde: SSB, tabell 13164.



I mindre kommuner er ofte den største arbeidsgiveren kommunen selv. Dette har ikke vært tilfelle i Hemnes, før senere år. I 2013 kunne man beregne at 37% av de sysselsatte i Hemnes var ansatt i offentlig forvaltning. Av grafen nedenfor kan man se at det i første kvartal 2016 var lik sysselsetting i kommunal og privat sektor, før privat sektor faller i første kvartal av 2017. Nedgangen har sammenheng med rehabilitering av kraftverk og ferdigstillelse av småkraftverk. I tillegg har det vært gjennomført store rehabiliteringer av veinettet i kommunen.

Figur 2 Ansatte etter sektor og kvartal, Hemnes. Kilde: SSB, tabell 13164. Andre jobber i det offentlige er ikke med i oversikten.



2.2 Nedgang i sysselsetting

Næringsstrategien til Hemnes kommune sier følgende om sysselsetting (2014):

Til tross for noen mørke skyer i konkurranseutsatte næringer (ma. for den tradisjonsrike båtproduksjonen), så er nærings- og arbeidslivet i Hemnes inne i en positiv trend med vekst og

utvikling. Satsingen innen landbruket i kommunen har vært formidabel de siste årene, og kommunen har vært med å bidra både faglig og økonomisk til dette.¹

Trenden fra da næringsstrategien ble utarbeidet har dermed ikke fortsatt, da næringslivet har en nedgang på over åtte prosent de siste tre årene.

En av årsakene til dette kan være mangel på tilstrekkelige menneskelige ressurser i området. I forbindelse med utviklingsprosjektet er det sendt ut spørreundersøkelse for næringslivet i Hemnes.² Her svarer 21,2 % at de i stor grad har opplevd problemer med rekruttering de siste årene mens 30,8 % svarer at de har opplevd det i liten grad. Dermed opplever halvparten av bedriftene i undersøkelsen at de i noen grad har slitt med rekruttering de siste fem år. 32,7 % av disse mener at de hadde kunnet øke antall ansatte ved tilstrekkelige ressurser i området.

De som svarte at de hadde kunnet øke antall ansatte dersom det fantes tilstrekkelig rekruttering, mente årsakene var:

- Coronaepidemien
- Media har det siste året lagt vekt på problematikken i rekruttering inn til transportbransjen og det har vi kjent ringvirkningene av lenge
- Mangel på håndverkskunnskap
- Lite arbeidsledighet
- På grunn av Corona-tiltakene er det vanskelig å drive
- Stor konkurranse i arbeidsmarkedet. Yrkesstatus og lønn
- Arbeidsmengde, interesse
- Egnethet
- Vanskelig å finne rett kompetanse internt i kommunen, og vanskelig å få de med rett kompetanse til å flytte til kommunen. Både vanskelig å finne bolig og lite markedsført hvorfor folk skal flytte til kommunen (bolyst)
- Lokal forståelse for bedriftsproduktet
- Beliggenhet forutsetter innpendling pr. i dag
- Riktig kompetanse og manglende fritidstilbud/nettverk
- Liten mulighet for tilflytting/hus og tomter

Tilbakemeldingene tyder på at nedgangen i sysselsettingen ikke nødvendigvis bare har sammenheng med ferdigstilling av større utbyggingsprosjekter i Hemnes, selv om avslutningen av større utbygginger og rehabiliteringer har størst effekt.

2.3 Pendling

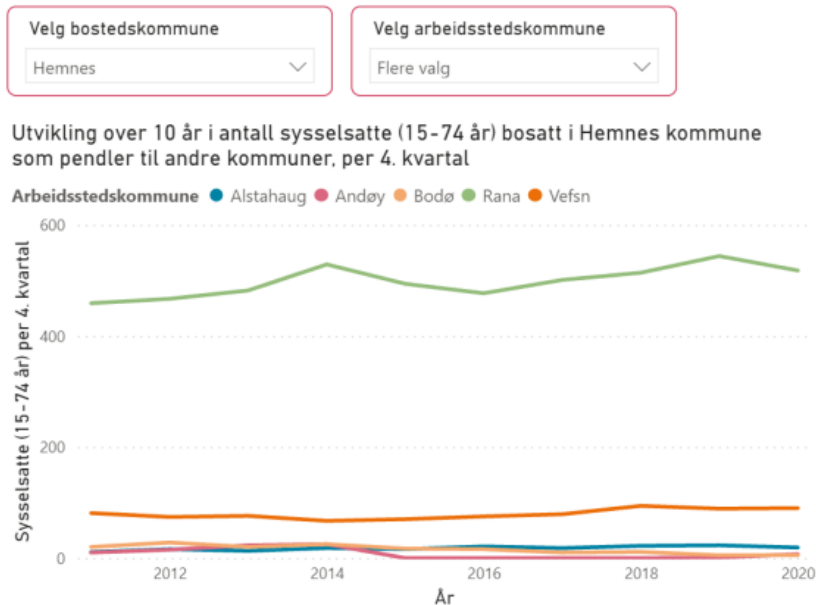
Hemnes kommune er en pendlerkommune hvor nesten 1/3 av arbeidstakerne pendler ut av kommunen for å finne arbeid. Største andelen pendling er til/ fra nabokommunene - og først og fremst Rana.

¹ Næringsstrategier for Hemnes kommune 2014-2023

² Spørreundersøkelse til næringslivet i Hemnes

Figur 3 Sysselsatte (15-74 år) per 4. kvartal. Pendlingsstrømmer, etter arbeidsstedskommune, bostedskommune, statistikkvariabel og år, Hemnes. Kilde: SSB, tabell 03321

Hvor arbeider sysselsatte personer som er bosatt i kommunen?



Pendling inn og ut av kommunen har økt fra år 2000 frem til i dag, mens sysselsetting har gått ned. Dette gjør at folketallet i Hemnes er høyere og tjenestetilbudet større enn det ville vært uten arbeidsmulighetene i nabokommunen.³

Ved større etableringer i regionen vil Hemnes kommune kunne få en høyere bosetning enn nabokommunene siden boligprisene er lavere. I tillegg er infrastrukturen mellom de største byene oppgradert, noe som gir bedre og kortere arbeidsvei for de som velger å pendle.

2.4 Landbruk

I Hemnes er drøyt 20 000 dekar fulldyrket jord, og drøyt 200 000 dekar produktiv skog. Dette gjør den til en av de større landbrukskommunene i fylket.

Generelt har utviklingen i landbruket gått i retning av færre, men større bruk. Dette er en utvikling Hemnes deler med resten av landet. Mange steder har denne utviklingen medført at betydelige arealer har gått ut av bruk. I Hemnes har vi langt på vei blitt forskånet for dette, med unntak av bygdene ved Nordrøssvatn og Tustervatn, hvor nå en betydelig del av jordbruksarealet ligger brakk.

I Hemnes skjedde utviklingen til større bruk ganske raskt og over en periode på 10 år var det investert mer i moderne driftsbygninger enn i hele Troms fylke. Dette gjelder alle typer produksjoner, men spesielt innen svin- og melkeproduksjon.

Størst nedgang har det vært på melkebrukene. Her har antallet blitt redusert fra rundt 70 til ned mot 15 på ca. 15 år.

Hvilken retning landbruket i Hemnes skal ta fremover, vil i stor grad avhenge av sentrale rammebetingelser for næringen. Samtidig er det lokale fagmiljøet og satsingen fra kommunen viktige

³ Notat fra Rana utvikling

suksessfaktorer. Kommunens innsats bør spisses inn mot små og mellomstore bruk for å sikre at flest mulig av de litt mindre brukene fortsatt kan opprettholde drifta.

2.5 Reiseliv

Det var fram til ca. 2010 en egen forening i Hemnes, Hemnes Reiseliv, som i egen regi tok ansvaret for utviklingstiltak og markedsføring. Kommunen lagde også sporadisk egne turistbrosjyrer. I 2012 gikk Hemnes kommune, sammen med de øvrige 17 kommunene på Helgeland, inn som eier i det nye felles destinasjonsselskapet Visit Helgeland og kommunen betaler årlig en forholdsvis stor sum for deres tjenester. Etter at det ble ansatt en egen Bygdeutvikler i kommunen i 2012, har kommunen produsert egne turistbrosjyrer og invitert næringen inn til samarbeid om dette. Kommunen har også i mange år organisert turistinformasjon i Korgen, og de siste årene fram til og med 2019 har det vært turistverter i regi av kommunen på Circle K i Korgen. Bygdeutvikler opprettet tidlig siden www.visit.hemnes.kommune.no, men utviklet i 2020, i samarbeid med ONK en bedre side; www.visitokstindan.com. Også gjennom etableringen av ONK og Besøksforvaltningsprosjektet i Okstindan, har kommunen bidratt med tilrettelegging for reiselivet.

Arbeid med utvikling av reiselivet i Hemnes har blitt intensivert de siste årene. Med støtte fra Innovasjon Norge ble det i 2018 gjennomført et forstudie angående interessen for et tettere samarbeid mellom aktørene i Hemnes. Dette resulterte i et forprosjekt i 2019 og start på et treårig hovedprosjekt i 2020. I dag deltar 17 bedrifter i et nettverk, lokalt kalt OppHemnes, med Okstindan natur- og kulturpark som prosjektansvarlig. Målet er økt lokal verdiskaping gjennom å utvikle og tilby opplevelser, produkter og tjenester hvor det lokale særpreget skal være særdeles tydelig. Møte med menneskene skal være den viktigste egenskapen, og bærekraft en grunnleggende premisse for utviklingen.

Fire av aktørene er helt i planleggingsfasen og ikke kommet i gang med sine produkter/opplevelser, samme antall driver i mindre skala/på frivillig basis og har annen jobb i tillegg. To bedrifter driver i hovedsak i sommersesongen (Korgen og Bjerka camping) mens de øvrige seks har helårs virksomhet (Gullsmed Merete Mattson, Lille Havfruen café, HUSET café og motell, Korgfjellet Fjellstue, Visit Plura og Naturlige Helgeland)

Utfordringer som følge av Covid-19 har gitt store utfordringer for mange av bedriftene med nedstenging og tap av inntekter. Samtidig har flere av de etablerte bedriftene hatt en meget god sommersesong både i 2020 og 21.

Potensialet for videre utvikling innen reiselivet i Hemnes kan være betydelig. Dette må ses i sammenheng med pågående arbeid med stedsutvikling, videre samarbeid i OppHemnes og et reisemålsutviklingsprosjekt for hele Nord Helgeland. Her deltar Hemnes sammen med fire andre kommuner og skal nå inn i fase to av arbeidet. Samarbeid om sakte reiser og lokale møter som gir meningsfulle opplevelser hele året, ligger til grunn. Målet er at i 2027 skal Nord-Helgeland være kjent for sin rikholdige og mangfoldige opplevelsesmeny, tuftet på møter med lokalbefolkningen, lokal mat, den stedspesifikke historien og de grønne, sømløse opplevelsesrike reisene både på vann og land. Resultatet er lokal verdiskaping hele året og levende lokalsamfunn.

Et målrettet arbeid i Hemnes og regionen kan gi flere arbeidsplasser i kommunen. Tilbud som utvikles skal bidra til attraktive tilbud både for lokalbefolkningen og besøkende. Dette vil igjen kunne påvirke et positivt omdømme, trivsel, gode lokale ambassadører og at det blir attraktivt for andre bedrifter å etablere seg i Hemnes.

1. DELMÅL

- Videreutvikle eksisterende og utvikle nye salgbare produkter og tjenester
- Spesielt fokus på utvikling av vinteropplevelser
- Flere nye produktkoblinger mellom fjell og hav
- Øke oppholdslengden (færre ”en natt stopp»)
- Større synlighet på ”Helgelandskartet”
- Generell økt synlighet av produkter/tjenester/ opplevelser
- Utnytte effekten av ”Bodø 2024 – kultur- hovedstaden»

2.6 Stedsutvikling og bolyst

Stedsutvikling handler om tilrettelegging og fysisk utforming av lokalsamfunnet. Her må næringsliv, frivillige organisasjoner og innbyggere involveres for å få til gode prosesser og gode resultat. Et godt sted å bo og å komme til, er viktig for å beholde eksisterende innbyggere og for å tiltrekke seg nye, både for bosetting, arbeid og besøk. Å jobbe for bolyst og stedsattraktivitet er derfor et viktig virkemiddel for å støtte opp om eksisterende næringsliv og sikre rekruttering av arbeidstagere.

Hemnes kommune har i flere omganger samarbeidet godt med Nordland Fylke om stedsutvikling, og mottatt midler fra de regionale stedsutviklingsmidlene både til Korgen og Hemnesberget. Stedsutvikling i Hemnesberget sentrum har vært under arbeid siden 2005, men pga. manglende vedtak om detaljregulering for Torget og Samvirkelagsbakken, noe som først ble endelig vedtatt høsten 2018, var det i lang tid stillstand i prosjektet. I 2018 startet arbeidet opp igjen med sterkt fokus på Vannfronten, og i november 2018 ble det avholdt en workshop med støtte fra Nordland Fylke og med involvering fra Distriktssenteret, NODA og Asplan Viak. Dette var startskuddet for flere tiltak på Hemnesberget som fremdeles er under arbeid. Prosjektet med gatetun/arena i Samvirkelagsbakken fikk støtte fra den foreløpig siste runden med regionale stedsutviklingsmidler, til tross for at Hemnes ikke var blant de prioriterte 10 bykommunene i fylket, og vi opplever at det er stor vilje for å utvikle Hemnesberget, både fra fylket, lokale banker og andre. Det kjøres bl.a. nå et prosjekt, «Rått Raust og Inkluderende Arctic Hub Helgeland,⁴ med støtte fra Regionalt Forskningsfond Nordland, hvor fokus er særlig på reiseliv og tilrettelegging for alle. Også viktige nasjonale strategier som bl.a. Leve Hele Livet, vil spille inn i hvordan man utvikler sentrumsområder i framtiden.

Bleikvasslia har i løpet av 2020-2021 kjørt en innbyggerinitiert prosess i samarbeid med Vill Plan AS, som har munnet ut i en mulighetsstudie med innspill til revisjon av kommuneplanens arealdel. I Korgen er det mange krefter som jobber med utviklingstiltak på hver sin kant, og det er behov for samkjøring. Økt etterspørsel etter næringstomter fra aktører innen kraftkrevende industri, muligheten for stor vekst i reiselivet, samt utviklingen i nabokommunene våre med behov for bl.a. boliger, har også gjort at vi ser et økt behov for en god og samordnet stedsutvikling.

Hemnes kommune, i samarbeid med Okstindan natur- og kulturpark, ønsker derfor f.o.m. 2022 å intensivere arbeidet med stedsutvikling både på Hemnesberget, i Korgen, i Bleikvasslia og etter hvert også på Bjerka og Finneidfjord, og er i dialog med Distriktssenteret for støtte rundt dette. Her er vi bl.a. presentert for et prosessverktøy som anbefales i slike prosjekt:⁵

Distriktssenteret benytter også Hemnesberget som eksempel på stedsutvikling og prosess på sine

⁴ <https://visitokstindan.com/rri/>

⁵ <https://distriktssenteret.no/verktoy/prosessplan/>

hjemmesider.⁶

For ytterligere kunnskap om stedsutvikling og bolyst:

<https://distriktssenteret.no/fagomrader/stedsutvikling/>

<https://distriktssenteret.no/stikkord/bolyst-2/>

3. De største bedriftene i kommunen

Hemnes kommune ligger i et arbeidsmarked med 45 000 innbyggere og har et variert tilbud av arbeidsplasser både i industri og tjenesteyting. Utenom Hemnes kommune, som ikke er tatt med i oversikten er de største private virksomheter basert på antall ansatte, Natre, Nortura og Bleikvassli Gruber. Entreprenører, handel (butikkhandel) og produksjon er viktige arbeidsgivere i kommunen. Natre hadde sterkt reduserte driftsinntekter (2021) grunnet driftsproblemer.

Tabell 1 Oversikt over største bedrifter i Hemnes kommune. Det tas forbehold om feil i tabellen. Oppstillingen tar ikke hensyn til stillingsstørrelse. Korgen Fjellstue har for eksempel ikke 14 heltidsansatte. Kilde: www.purehelp.no

År 2020	Navn	Ansatte	Driftsinntekter (1000kr)	Driftsresultat
	Nortura Sa avd. Bjerka	71	19467658	176 284
	Statkraft Energi AS adm.	32	15239000	5 874 000
	Statkraft Energi AS avd. Bjerka	15	15239000	5 874 000
	Statnett Bjerka	19	10211000	3 447 000
	Coop Prix Hemnesberget	16	8518711	534 595
	Coop Prix Bjerka	18	8518710	534 594
	Natre Hemnesberget	109	270000 ⁷	2 300 ⁸
	Coop Korgen Sa	46	85555	4 037
	Bleikvassli Gruber AS	50	78607	10 704
	Johansen Maskin AS	48	71488	1 718
	Helgeland Landbruketstjenester	36	51151	1 041
	A Thoresen Serviceverksted AS	6	38512	4 149
	Nordic Comfort Products AS	18	37966	-1 216
	Komas AS	21	37116	2 695
	Total Bygg AS	10	32600	3 053
	Entrepnor AS	24	32326	3 243
	Fineide Transport AS	19	21555	1 948
	Korgen Autosenter AS	21	15410	344
	IP Elektro AS	12	12732	756
	Hemnes Mek Verksted AS	8	12633	-1 595
	Haneseth Rørco AS	12	12357	90
	Hemnes Bilservice AS	9	11384	142
	HASVO AS	15	10981	569

⁶ <https://distriktssenteret.no/eksempel/stedsutvikling-gjor-hemnesberget-trivelig/>

⁷ Tall fra 2021

⁸ Tall fra 2021

	Bjerka Maskin & Scooter AS	3	9474	261
	Bjerka Sandindustri AS	8	9343	2 413
	Tanken arkitektur AS	7	9265	1 723
	Havnegata 12 Mosjøen AS		7700	4 620
	Korgfjellet fjellstue	14	3764	365

Driftsinntekter og driftsresultat merket med rødt er tall fra hele virksomheten og ikke avdelingen i Hemnes kommune.

Tabellen viser stort mangfold innen virksomheter i Hemnes. Røssågakraftverkene er ikke kun strategisk viktige for det resterende næringslivet i regionen, men bidrar også til mange arbeidsplasser i kommunen, både direkte og indirekte.

Butikkhandel er også viktig bransje og Coop butikkene bidrar ikke kun til arbeidsplasser, men har også høye driftsinntekter i kommunen.

Driftsinntekter 2017-2020

Flere av de største virksomhetene i Hemnes er samvirker (COOP og Nortura) og konsern registrert i andre kommuner (Natre). Disse er ikke med i oppstillingen nedenfor. Også de med felles regnskap for hele virksomheten og ikke avdelingen i Hemnes, er utelatt (Statkraft og Statnett). Statistikken er hentet fra Purehelp.⁹ Tabellen viser enkelte virksomheter med relative lave driftsinntekter i 2017, som har hatt en bra økning. En av disse bedriftene er Tanken arkitektur, som hadde ca. 1.900.000 kr. i driftsinntekter i 2017 og 9.265.000 kr. i driftsinntekter i 2020. Total Bygg AS og Entrepnor er andre virksomheter som bør fremheves for å ha økt driftsinntektene i samme periode.

Det er enkelte bedrifter som har redusert driftsinntektene i perioden 2017 – 2020. Her kan blant annet nevnes Haneseth, Rørco AS og Nordic Comfort Products. Det kan være flere årsaker til at driftsinntektene er redusert over de siste årene. Det kan ikke utelukkes at visse bransjer og virksomheter har hatt utfordringer hva angår salg og eventuell produksjon under covid-19. Det kan være andre årsaker til at det har gått bra for noen og andre virksomheter har vært berørt under Covid-19, som startet vinter/våren 2020. Vi ser blant annet at Bleikvassli Gruber har hatt en reduksjon fra 2019 – 2020. Flertallet av bedriftene i tabellen har en forholdsvis jevn utvikling hva angår driftsinntekter.

For at få et mer nyansert bilde av utviklingen må det tas direkte kontakt med virksomheter eller bransjer.

Tabell 2 Driftsresultat (1000 kr.) for topp 20 bedrifter (foruten samvirke og konsern registrert i andre kommuner (2017 - 2020)

Pos.	Navn	2020	2019	2018	2017
1	Coop Korgen Sa	85555	74909	74100	70772
2	Bleikvassli Gruber AS	78607	102342	99594	57379
3	Johansen Maskin AS	71488	66118	66324	43567
4	A. Thoresen Serviceverksted AS	38512	27442	26240	23881
5	Nordic Comfort Products AS	37966	46684	50919	49384
6	Komas AS	37116	32108	32633	35788
7	Total Bygg AS	32600	18764	12439	11555
8	Entrepnor AS	32326	24696	32688	19977

⁹ www.purehelp.no

9	Fineide Transport AS	21555	15595	15152	14388
10	Korgen Autosenter AS	15410	15926	15886	16399
11	IP Elektro AS	12732	11899	12876	16066
12	Hemnes Mek Verksted AS	12633	13412	12453	12763
13	Haneseth Rørco AS	12357	13705	15631	23436
14	Hemnes Bilservice AS	11384	10897	10701	10726
15	HASVO AS	10981	11576	11430	10834
16	Hemnes Boligstiftelse	9663	8017	11292	8126
17	Bjerka Maskin & Scooter AS	9474	8179	9699	8553
18	Bjerka Sandindustri AS	9343	7630	7600	6123
19	Tanken Arkitektur AS	9265	5162	4073	1898
20	Havnegata 12 Mosjøen AS	7700	Ikke reg	ikke reg.	ikke reg

4. Innovative aktører

Hemnes kommune har flere næringsaktører som driver innovativt arbeid. I utsendt spørreundersøkelse svarer 22,4% av bedriftene at de bruker forskningsmiljø i arbeid med innovative løsninger. Om lag en fjerdedel er dermed aktive i arbeid med innovative løsninger. Noen eksempler på bedrifter i Hemnes som arbeider med bærekraftig utvikling er NCP og Waves of North.

NCP har oppnådd internasjonal oppmerksomhet for at de leverer bærekraftige møbler fra resirkulerte plastmaterialer fra havbruksnæringen. Dette begynte med en mulighetsstudie hvor de benyttet Sintef Raufoss Manufacturing som forsknings- og kompetansepartner for å undersøke hvordan ulike typer plastavfall fra havbruksbransjen kan gjenbrukes og benyttes i ordinær produksjon. En av bedriftens store miljøsatsinger er plaststolen «S-1500», som er laget av 100% resirkulert plastavfall fra oppdrettsnæringen på Helgelandskysten. Stolen er et samarbeid mellom NCP, arkitektfirmaet Snøhetta, Nova Sea og Kvarøy Fiskeoppdrett.

Waves of North utvikler nye verktøy som bidrar til mindre belastningsskader for frisørfaget ved å benytte resirkulert plast. Innovasjon Norge og Sintef er med på å støtte prosjektet og ser på det som fremtidens teksturomforming. Sintef-Norlab bistår også med utviklingen av nye verktøy. Til nå er det kommet ut to forskjellige verktøy som produseres ved NCP på Hemnesberget.

Hemnes kommune ønsker å bistå næringslivet i arbeid mot innovative løsninger. Kommunen har mange fordeler, geografisk, og også med et allsidig næringsliv og kreativitet. Det vil være viktig å ta en tidlig posisjon i den grønne omstillingen og ha klare målsetninger for arbeidet.

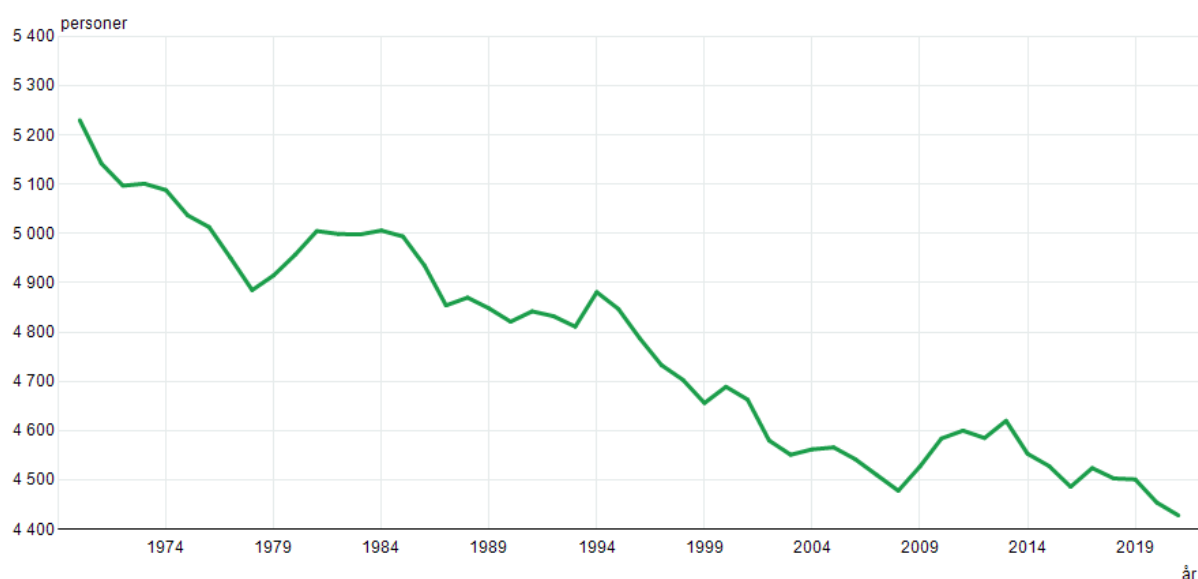
5. Demografi og menneskelige ressurser

Nordland fylke sin andel av landets samlede befolkning har gått tilbake siden andre verdenskrig, fra 6,8 prosent i 1950 til 4,5 prosent i 2020. Denne nedgangen, som har vært praktisk talt kontinuerlig, var særlig sterk på 1960-tallet og skyldes i første rekke den betydelige nedgangen i sysselsettingen i primærnæringene i fylket. Det er store forskjeller i befolkningsutviklingen mellom de ulike delene av Nordland. I etterkrigstiden sett under ett har Helgeland og Salten hatt økt andel av fylkets folkemengde, fra 58 prosent i 1950 til 66 prosent i 2020. Helgelands vekst kom i første del av perioden. Dette først og fremst som følge av utbyggingen av den kraftkrevende industrien i Rana og Vefsn.¹⁰

¹⁰ Thorsnæs, www.snl.no 2020

Befolkningsutviklingen i Hemnes har vært jevnt nedadgående siden 60-tallet. Etter ferdigstillelsen av Nedre og øvre Røssåga kraftverk gikk antall sysselsatte i kommunen kraftig ned.

Figur 4 Befolkning og endringer, etter år. Hemnes, befolkning 1. januar. Kilde: SSB, tabell 11618



Fødselsoverskudd i Hemnes har gått ned over en tiårsperiode. Nettoinnflytting følger samme kurve, med unntak av 2020, selv om det også her er minusverdi. 2015 og 2016 skiller seg ut i perioden med folketilvekst.

Tabell 3 Befolkning og endringer, etter statistikkvariabel og år, Hemnes. Kilde: SSB, tabell 06913

	2012	2013	2014	2015	2016	2017	2018	2019	2020	2021
K_1832 Hemnes										
Befolkning 1. januar	4 585	4 620	4 553	4 528	4 486	4 524	4 503	4 501	4 454	4 428
Levendefødte	45	44	39	49	44	44	41	40	41	0
Døde	56	57	46	40	38	53	56	46	55	0
Fødselsoverskudd	-11	-13	-7	9	6	-9	-15	-6	-14	0
Innflyttinger	156	145	176	140	216	170	169	129	162	0
Utflyttinger	110	199	194	191	183	182	156	170	174	0
Nettoinnflytting	46	-54	-18	-51	33	-12	13	-41	-12	0
Folketilvekst	35	-67	-25	-42	38	-21	-2	-47	-26	0

Kommuneplanens samfunnsdel for Hemnes (2013) har som hovedmål 1: «Hemnesværingene er stolte av kommunens beliggenhet mellom fjord og Nord-Norges høyeste fjell. Ved å gi rom og næring til befolkningens skapende evner skal vi sette Hemnes på verdenskartet og bli minst 5000 innbyggere innen 2025».

Framskrivinger viser at det vil kreves enorm innsats for få øke folketallet. Selv om det ikke er realistisk med 5000 innbyggere de neste årene, er det nå større interesse for Hemnes som næringskommune, enn tidligere. Krafttilgangen vil være en avgjørende faktor for kommunens utvikling fremover.

Tabell 4 Endringer i folketall 2020-2050. Kilde: SSB

Kommune	2020	2030	2040	2050
Aarborte - Hattfjelldal	1297	1225	1188	1152
Hemnes	4454	4182	4031	3877
Lurøy	1890	1889	1893	1884
Nesna	1761	1957	2142	2241
Rana	26184	25449	25214	24765

Kommunale ressurser

Kommunens viktigste ressurs er de ansatte. For å få utført de oppgaver som kommunen skal gjøre er vi avhengig av nok kompetente medarbeidere. KS sine siste beregninger fram mot 2035 viser at kommunesektoren totalt har behov for mellom 45 000 og 50 000 nye medarbeidere. Dette fordeler seg utover alle tjenesteområdene en kommune har.

For at Hemnes kommune skal klare å beholde og rekruttere nødvendig arbeidskraft i årene framover må kommunen innta en aktiv rolle. Det betyr at det må settes av ressurser for planlegging og utarbeiding av tiltak-/handlingsplaner, hvor rekrutteringspolitikken har klare mål.¹¹

Regionale etableringer vil innebære innhenting av kompetanse internasjonalt. Dersom det ikke tilføres ny arbeidskraft, vil bedriftene og kommunene på Helgeland i stor grad oppleve å hente arbeidskraft fra andre lokale bedrifter/kommuner.

6. Kommunal forvaltning og samarbeidspartnere

Kommunal forvaltning

I perioden 2007 og frem til nå har Hemnes kommune vært preget av «Terra saken» som blant annet medførte at kommunen ble oppført på ROBEK lista. Bokført underskudd ble inndeckt i 2015 men kommunestyrets arbeidsordre til rådmannen i perioden har vært effektivisering og oppbygging av disposisjonsfondet. De økonomiske mål er langt på vei nådd. Hemnes kommune har de siste årene lagt frem et regnskapsmessig mindreforbruk og disposisjonsfondet var i overkant av 60 mill. kr ved inngangen til 2021.

Som en følge av dette har administrativ kapasitet og kompetanse blitt redusert ved at stillinger ikke har blitt erstattet når nøkkelpersoner har sluttet. Eksempel på dette er sentrale medarbeidere innenfor næring og kultur som ikke er blitt erstattet. Ansvars- og arbeidsoppgavene er blitt fordelt utover til andre. Resultatet er at kapasitet og kompetanse blir svekket over tid.

Grunnlaget er nå til stede for å endre strategi fra kostnadseffektivisering til utvikling. Det er allerede igangsatt flere prosesser i denne sammenheng.

- Endring av organisasjonen. Det pågår et arbeid med ny enhetsstruktur hvor utvikling av kommunen blir en viktig strategi/ bærebjelke
- I samarbeid med Nordland fylkeskommune er det igangsatt et prosjekt for å skape flere arbeidsplasser i kommunen.
- Hemnes kommune har økt bevilgningen til næring/ utvikling med i overkant av 3 mill. kr.

¹¹ Notat – kommunale ressurser

- I aug. 22 igangsettes en prøveordning med utvidet åpningstid i barnehagene. I første omgang gjelder dette en barnehage
- Det er avsatt midler i økonomiplan for å jobbe med FNs bærekraftsmål. I første omgang vil midlene benyttes til opplæring.
- Rekruttering er en stor utfordring, også for Hemnes kommune. Det er avsatt midler til en stilling øremerket arbeid med denne utfordringen. Stillingen lyses snart ut.
- Kommunikasjon er et nøkkelord for å lykkes med de igangsatte prosesser. Derfor vil Hemnes kommune styrke kompetanse og kapasitet på området med en kommunikasjonsrådgiver

Regionale samarbeid

Hemnes kommune er med i en rekke nærings samarbeid i regionen og informasjon nedenfor er ikke utfyllende selv om det nevnes noen.

Indre Helgeland Regionråd er et regionalpolitisk samarbeidsorgan for kommunene Hattfjelldal, Hemnes, Lurøy, Nesna og Rana.¹² Gjennom samarbeid med Rana utvikling og deltakelse i portalen Venture North, markedsfører kommunen ledige næringsareal til hele verden sammen med Rana, Nesna og Lurøy. Kommunen samarbeider også med flere nabokommuner i et reisemålsutviklingsprosjekt ledet av Rana Utvikling.

Heile Helgeland er et annet samarbeidsprosjekt med en helhetlig tilnærming til rekruttering. For mange er Helgeland ukjent terreng. Det er ikke gunstig ettersom vi har et næringsliv med stort potensial for vekst og mange store og små virksomheter innen privat og offentlig sektor med behov for mer arbeidskraft. Med Heile Helgeland er målet å ha en helhetlig tilnærming til rekruttering med fokus på tiltrekking og ivaretagelse av de som velger Helgeland.

Kommunen har også et tett samarbeid med Kunnskapsparken Helgeland som er et innovasjonsselskap som jobber for økt bærekraft, verdiskaping og vekst på Helgeland.

Okstindan natur- og kulturpark (ONK)

Hemnes kommune har siden 2013 jobbet fram etableringen av Okstindan natur- og kulturpark (ONK) med støtte fra bl.a. stat og fylke. Gjennom ONK samarbeider kommunen med åtte andre norske regionalparker (www.norskeparker.no) og har tilgang til et stort nettverk av kompetanse også i Europa. Vefsna regionalpark er en av øvrige norske parker, der det er etablert et samarbeid, bl.a. om utvikling langs Villmarksveien.

ONK er organisert som ei forening med et styre sammensatt fra næringslivet, kommunen (administrasjon/politisk) og frivillig sektor. Mål er å bidra til lokal verdiskaping og best mulig bruk og utvikling av natur- og kulturressurser til glede og nytte for lokalbefolkningen og besøkende. I dette ligger arbeid med næringsutvikling, bolyst og at Hemnes er attraktiv både som bosted og reisemål. Et viktig verdigrunnlag er bærekraftig bruk av ressursene basert på lokal forankring og en utvikling som imøtekommer dagens behov, uten å ødelegge mulighetene for at kommende generasjoner skal få dekket sine behov.

Til grunn for arbeidet ligger mål om å bidra til samfunnsutvikling basert på helhetstenking, mobilisering og samarbeid mellom næringsliv, offentlig og frivillig sektor. ONK har partnerskapsavtaler med 60 lokale næringsaktører/lag og foreninger. Her inngår et utvidet samarbeid med Hemnes kommune om utviklingsarbeid med bl.a. ukentlig deltakelse i kommunens nærings, utviklings og kulturteam (NUK). Gjennom samarbeidsavtale med Ranaregionen Næringsforening arbeides det for å styrke næringsarbeidet i Ranaregionen og i Hemnes spesielt (alle

¹² <https://ihr.no/>

partnere i ONK er automatisk medlem i RNF). ONK har videre prosjektledelse for bedriftsnettverket OppHemnes der 16 reiselivsaktører deltar.

ONK drifter nettsiden www.visitokstindan.com som også er kommunens visitside.

I det videre arbeid med «Utviklingsprosjekt næring i Hemnes» vil Okstindan natur- og kulturpark ha en aktiv rolle.

7. Infrastruktur

Fiber i Hemnes – Villmarksnett

Hemnes kommune har sammen med Hattfjelldal bygd ut fiber i de «ikke kommersielle» områdene i disse kommunene.

Figur 5 Dekningskart for fiber levert av Villmarksnett. Kartet viser dekning med ordinær og mørk fiber



Fiberen i Villmarksnett åpner helt nye muligheter hva gjelder høyhastighets bredbånd til private og næring. Målet er å sørge for at flest mulig får tilgang på høyhastighets bredbånd med stabil kvalitet. Villmarksnett drifter i overkant av 700 kunder i fibernettet, både næringskunder og private. I tillegg tilbys leie av mørk fiber for de som måtte ønske det. Mørk fiber er innen telekommunikasjon enkeltfiber eller fiberpar i fiberkabler som ikke er tilkoblet transmisjonsutstyr.

Villmarksnett har dekning som vist over, mens andre kommersielle aktører har bred dekning i de mer tettbygde områdene i kommunen. Dette gjør at Hemnes kommune har unik fiberdekning.

Mobil

Hemnes kommune har god dekningsgrad hos både Telenor og Telia i og omkring tettstedene. I 2018 fikk også store deler av Leirskaroddalen mobildekning med 4G gjennom Telenor. Hemnes kommune ga for denne utbyggingen anleggsbidrag på 300 000 kr, samt 100 000 kr for å sikre strømtilførsel til mastene. I dag er det stort sett fjellområdene hvor det ikke er 4G.

8. Kraftressurser

Hemnes kommune er en stor kraftkommune – både hva angår produksjon og transport av kraft. Dette gjenspeiles av nye henvendelser for etablering av grønn industri.

Statkraft produserer vel 3 TWh i Øvre og Nedre Røssåga samt Bjerka kraftverk. En rekke småkraftverk er også kommet til de senere årene. Koblingsanlegget i Korgen/Vesterli er Norges største og har 420 kV ledning nordover – en 420 kV og en 300kV ledning sørover – og en mellomriksforbindelse til Sverige¹³. I tillegg rommer anlegget Lineas 132 kV til Mo og Mosjøen.

I nærhet til dette koblingsanlegget og et mindre i Bleikvasslia er det tilgjengelig relativt store mengder effekt. For Bleikvasslia 25 MW og for Korgen flere hundre MW i umiddelbar nærhet til stasjonen.

Statkraft og Røssågutbyggingen

Statkraft er eneste utbygger/ regulant i Hemnes som har store vannkraftanlegg. I forbindelse med renoveringen og utbyggingen i perioden 2012-2018 søkte Statkraft om å få gjennomføre utbyggingen med hjemmel i den gamle konsesjonen. Kommunen gikk imot dette, men ble ikke hørt av NVE. Som motytelse mot at kommunen ikke påklaget vedtaket til OED, ble det inngått en utbyggingsavtale der Statkraft bl.a. tok på seg følgende forpliktelser i forhold til lokalt næringsliv: «Statkraft forplikter seg til å medvirke til at næringsinteresser i og omkring Hemnes kan ta del i den verdiskapingen som utvidelsen representerer. Vi vil derfor innhente informasjon om hvordan dette er gjort andre steder og vil delta på kontaktmøter med næringsliv for å legge til rette for lokal og regional verdiskaping».

Statkraft fulgte opp dette og arrangerte informasjons- og kontaktmøter mot næringslivet i samarbeid med kommunen. I anleggsperioden ble det et lokalt oppsving innenfor anleggs- og servicenæringer lokalt, og lokale underentreprenører hadde mange oppdrag. Det er imidlertid ikke gjort noen direkte undersøkelser mot næringslivet i etterkant ang. virkningene av utbyggingen. Denne utbyggingen falt også sammen i tid med større vegprosjekter i området – noe som nok også påvirket situasjonen i Hemnes.

Statkraft oppgir å ha investert 2,7 milliarder kroner i Røssåga-anleggene siden 2012 og oppnådd en produksjonsøkning på ca. 200 GWh fra samme vannmengde. Dette gir en betydelig samfunnsmessig gevinst i form av mer fornybar kraft uten mer regulering, men det gir ikke flere arbeidsplasser lokalt på permanent basis. Kommunens inntekter av eiendomsskatten som avhenger av gjennomsnittlige produksjonsinntekter over de siste 5 år forventes å øke noe, mens konsesjonskraften og konsesjonsavgiftene forblir uendret.

¹³ <https://temakart.nve.no/link/?link=nettanlegg>

Konsesjonskraft

Hjemmelen for at regulanten skal avstå konsesjonskraft til kommunen(e) som berøres av vassdragsregulering er fastsatt i «Lov om regulering og kraftutbygging i vassdrag» (vassdragsreguleringsloven), § 22:

I konsesjonen skal det bestemmes at det skal avstås til kommuner og fylkeskommuner som kraftanlegget ligger i, inntil 10 prosent av den for hvert vannfall innvunne økning av vannkraften beregnet etter reglene i § 14 annet ledd, jf. § 3 fjerde ledd. Avståelse og fordeling avgjøres av departementet med grunnlag i kommunens behov til den alminnelige elektrisitetsforsyning. Avgitt kraft kan kommunen nytte etter eget skjønn.

Det vil si at det kun er kraftøkningen på grunn av reguleringen som danner grunnlaget for beregning av konsesjonskraftmengden – ikke totalproduksjonen. F.eks. vil et rent elvekraftverk uten regulering ikke gi rett til konsesjonskraft. Hemnes kommune har rett til uttak av 174 GWh som konsesjonskraft. Kommunens eget uttak er imidlertid begrenset til en kraftmengde tilsvarende det alminnelige forbruket i kommunen (88,3 GWh i 2021). Overskytende kraftmengde tilfaller fylkeskommunen. For Hemnes utgjør dette ca. 50% av konsesjonskraften avgitt i kommunen og utgjør mest av alle kommunene i Nordland. Kommunen har førsteretten til å velge hvilke anlegg som skal avgi konsesjonskraften og uttaket kan skje innenfor de beste 5000 timer i året av 8760 timer totalt - fordelt månedsvis.

Kommunen må betale en produksjonspris til regulanten. For konsesjoner gitt før 10. april 1959 skal den selvkosten beregnes individuelt for hvert anlegg. I Hemnes er Nedre Røssåga et slikt gammelt anlegg. Øvrige kraftanlegg i kommunen har konsesjoner gitt etter april 1959 der konsesjonskraftprisen fastsettes av Olje- og energidepartementet hvert år som et gjennomsnitt av selvkosten til mange anlegg (OED-pris).

I forbindelse med revisjonen av konsesjonsvilkårene for Røssåga-anleggene som nå er til sluttbehandling i OED, har kommunene krevd OED-pris på konsesjonskraften fra Nedre Røssåga, men med negativ innstilling fra NVE. Selvkostprisen for Nedre Røssåga har økt med over 50% etter de store investeringene i perioden 2012-2018 og ligger nå langt over OED-prisen.

Avgitt kraft kan kommunen disponere etter eget skjønn. Den kan selges i det åpne kraftmarkedet, selges til innbyggerne generelt eller til lokale bedrifter. Her er imidlertid begrensninger i EØS-reglene da strøm under markedspris vil anses som offentlig støtte til næringslivet

9. Kommunikasjon

Hemnes kommune ligger sentralt mellom tre av de fire byene på Helgeland og tilknyttede flyplasser. Fra administrasjonssenteret i Korgen er det 35 minutter med bil til Mo i Rana, 37 minutter til Mosjøen og 59 minutter til Sandnessjøen. Etter de siste årenes utbedringer, er veistandarden mellom også god. E6 går gjennom tre av fem tettsteder i kommunen og på tettstedet Bjerka ligger jernbanestasjon.

Det finnes kollektivforbindelser mellom tettstedene i kommunen og mot Mo i Rana og Mosjøen. Som følge av regionale kutt i kollektivtransport er det likevel færre bussruter i og inn/ut av Hemnes enn tidligere. Ved en økning av antall beboere og sysselsatte i Hemnes vil dette kunne være ett av områdene som må prioriteres. Det vil også kunne være aktuelt med økning i avganger fra Bjerka jernbanestasjon.

Ny dypvannskai i Rana er fullfinansiert med 114 millioner i første periode av Nasjonal transportplan og ny flyplass i Rana skal etter planen åpnes i 2025. Disse etableringene vil gi store ringvirkninger for utvikling og bosetting i Hemnes kommune, og styrke infrastrukturen i regionen fundamentalt.

10. Næringsareal og boligsituasjon

Næringsareal

Norconsult har utarbeidet rapport over næringsareal i kommunen.¹⁴ Rapporten planlegges videreutviklet i prosjektperioden.

Antall henvendelser fra kraftkrevende industri hvor det er ønskelig med lokasjon for etablering har blitt betydelig og det er få ledige, ferdig opparbeidede industriareal i kommunen. For at Hemnes kommune skal kunne være attraktive for nyetableringer vil det være nødvendig å ha tilstrekkelig plankompetanse, avsette midler til målrettet arbeid med næring og utrede nye alternativ for næringsareal – og da helst ett sammenhengende større areal.

Hemnes kommune er med i prosjektet Venture North. I prosjektet er det utarbeidet en portal som skal markedsføre ledige næringsareal i regionen. Her finnes oversikt over de ulike lokalitetene i et lett leselig engelsk format.¹⁵

Boligsituasjon

Per januar 2021 er det 1 885 eneboliger og 45 leiligheter i kommunen. Hemnes har også mange fritidseiendommer med 901 registrerte. Ved større etableringer regionalt vil også Hemnes kommune måtte forberede seg på vekst. Behovene til blant annet Freyr er rettet til leiligheter til leie. Leiemarkedet for leiligheter i Hemnes er lite, og det finnes få til ingen ledige boenheter til leie på sider som finn.no.

På Hemnes kommune sin hjemmeside finnes oversikt over ledige tomter¹⁶, både private og kommunale. Det finnes 73 ledige tomter i kommunen som ikke er tildelte, fordelt på tettstedene. Med unntak av to av disse tomtene hvor det er privat vann- og avløpsanlegg, er det 50-100% reduksjon i tilknytningsgebyr for vann og avløp. Dette som følge av tilskuddsordning for private tiltakshavere for refusjon av tilknytningsgebyr for vann og avløp for ny bolig. For alle tomtene som ikke er opprettet som egen eiendom er det også 50% reduksjon av gebyr i forbindelse med opprettelse av eiendom for ny bolig. Hemnes kommune er også i gang med flere utbyggingsprosjekter i Korgen hvor det gjenstår etablering av vann og avløp.

Kommunen utlyste i 2019 behov for boliger til vanskeligstilte på leiemarkedet gjennom tilvisningsavtaler og lån i Husbanken. Tilvisningsavtalen gir kommunen rett til å henvise boligsøkere til 40 % av boligene i prosjektene. Boligeier inngår deretter leiekontrakt med den enkelte boligsøker. Avtalen innebærer ingen plikter for kommunen og privat utbygger får gunstige lånebetingelser gjennom Husbanken. Det er foreløpig ingen aktører som har underskrevet tilvisningsavtale med Hemnes. Dette kan skyldes at slike prosjekter ofte har en dårlig omtale – kanskje spesielt i de tilfeller hvor kommunen ikke har lagt en klar strategi på hvilke grupper man ønsker å tilvise boliger til.

Over de to siste årene har kommunestyret i Hemnes bevilget flere millioner i etableringstilskudd til etablerere som ikke har eid bolig i kommunen tidligere. Effekten av dette er ikke utredet og det kan

¹⁴ Rapport – næringsarealer i Hemnes kommune, Norconsult

¹⁵ www.venturenorth.no

¹⁶ www.kommunekart.com og Hemnes kommune sine hjemmesider

dermed ikke vurderes hvorvidt dette har gitt positive utslag på økonomi, bosetting m.m. I 2022 gis det kun etableringstilskudd til nybygg.

Hemnes Boligstiftelse er en selveiende institusjon som er opprettet av Hemnes kommune og har som formål å skaffe boliger for tidsbegrenset utleie uten eget økonomisk formål. Boligstiftelsen eier 49 omsorgsboliger som Hemnes kommune leier for videre utleie og har til sammen 57 boenheter som disponeres som vanlige utleieboliger.

12. Forventede ringvirkninger av regionale etableringer

Hemnes har en sentral geografisk plassering for å utnytte muligheter til vekst som følge av etableringer i nabokommuner. Kommunen ligger mellom tre større steder i regionen og i relativt kort avstand spesielt til Mo i Rana, men også til Mosjøen og Sandnessjøen. Rana og Hemnes kan betegnes som et integrert bo- og arbeidsmarked, som også er en ressurs for å trekke til seg og skape effekter av større etableringer.

Hemnes har også noen betydelige fortrinn for ulike regionale etableringer i egen kommune, blant annet som følge av den sentrale plasseringen samt nærhet til viktige industrielle ressurser (kraftsystem, ferskvann i store volum, statlig transportnett etc.).

Denne gjennomgangen vil omtale et eksempel på vellykket regional etablering i Hemnes kommune. Hovedvekten er lagt på regionale etableringer i nabokommuner der ringvirkninger er beregnet og økte muligheter også for Hemnes kommune er beskrevet.

Eksempelene viser at nøkkelen både til å trekke nye bedrifter til Hemnes og skape ringvirkninger av regionale etableringer er aktivt og kompetent utviklingsarbeid lokalt. Og i stadig større grad regionalt samarbeid om etableringer.

Regionalt samarbeid om større etableringer

Hemnes Kommune gikk inn i samarbeidsprosjektet Venture North våren 2020. Hensikten med prosjektet er å profesjonalisere vertskapsarbeidet, markedsføre regionale fortrinn og tilrettelegging for å trekke til seg nasjonale og internasjonale etableringer til Rana-regionen. Venture North er tett koblet opp mot den nasjonale satsingen «Invest in Norway» i Innovasjon Norge.¹⁷

Det er utført betydelig innhenting av kunnskap og kartlegging av ressurser både i Hemnes og de øvrige fire kommuner i Rana-regionen som deltar i Venture North.

Venture North har bidratt til i en betydelig økning i henvendelser til Hemnes kommune fra aktører som vurderer å etablere større virksomheter, spesielt innenfor kraftkrevende industri.

Henvendelsene omhandler mulige etableringer som ved realisering vil gi økt verdiskaping, flere arbeidsplasser og økt omsetning, både direkte og for eksisterende næringsliv (i byggefase og driftsfase). Det er spesiell interesse fra selskaper innenfor hydrogen og datasentre.

Hemnes sees som attraktiv for slike etableringer blant annet på grunn av nærhet til storskala vannkraft med lave priser sammenlignet med konkurrerende steder. Nærheten til knutepunkt på sentralnettet gjør dessuten behovet for tiltak i nett mindre. Tilgang til regulerte næringsarealer anses også som en viktig faktor. Dessuten trekker mulige etablere fram beliggenheten i en større industriregion som et fortrinn. Det gir bedre tilgang til kompetanse og samarbeidspartnere.

¹⁷ [Venture North](#)

Utvikling av lokale verdikjeder framheves også som en mulig suksessfaktor. Det kan omfatte samarbeid og klyngedannelse med andre bedrifter i regionen eller lokal tilrettelegging for utnyttelse av spillvarme eller andre bistrømmer fra etableringene i en sirkulær økonomi. Her kan blant annet kompetanse fra industriparken i Mo i Rana bidra til for eksempel utvikling av infrastruktur.

Nortura – regional etablering i Hemnes

Da Nortura strukturerte og sentraliserte sin produksjon først på 2000-tallet valgte samvirkegiganten å lokalisere sitt eneste slakteri i Nordland til Bjerka i Hemnes. Anlegget ble åpnet i 2008. Nortura la ned slakteri på tre andre steder i Nordland (Brønnøysund, Mosjøen og Bodø). Sentral plassering var viktig for Norturas valg. Samtidig var Hemnes kommune også selv aktive for å få Nortura til å velge Hemnes gjennom tilrettelegging av næringsareal og tilgang til andre nøkkelressurser.

Nortura er den nest største private arbeidsgiver i Hemnes med 70 fast ansatte. I tillegg er det inne 85 arbeidere under sauesesongen på 10 uker, rekruttert fra utlandet. Av andre ringvirkninger handler Nortura på Bjerka årlig inn varer og tjenester for over 100 mill. kroner og bedrift og ansatte betaler 160 – 170 mill. kroner i skatter og avgifter til fellesskapet.¹⁸

Eksempelet Nortura viser hvor nødvendig lokalt utviklingsarbeid kan være for å trekke til seg etableringer. Den evnen er trolig enda viktigere 10 år senere. Erfaringene viser også behovet for helhetlig, langsiktig strategi som inkluderer rekruttering og tilrettelegging for tilflytting. I 2008 fulgte en stor del av arbeidsstyrken med til Bjerka fra de nedlagte enhetene, spesielt slakteriet i Mosjøen. Pendlingen er over tid blitt noe redusert til fordel for ansatte bosatt i Hemnes. Selv om Norturas erfaring med rekruttering fra utlandet omfatter sesongarbeidere, kan erfaringen bli nyttig for den store veksten i tilflytting fra utlandet regionen må lykkes med de neste årene.

Store etableringer i nabokommuner

Mo i Rana er i gang med den største investeringen i landbasert industri i Norge på flere generasjoner. Det planlegges også betydelige etableringer i Mosjøen de neste årene. I tillegg bør vekst framover i havbruksnæring på kysten trekkes fram. En siste vesentlig drivkraft for vekst blir stor flyplass på Helgeland som skal åpnes i 2025.

Denne gjennomgangen av forventede og mulige ringvirkninger av regionale etableringer i nabokommuner bygger i stor grad på to rapporter fra Menon Economics i 2021.

- En rapport som belyser ringvirkninger og samfunnseffekter av Freys etablering i Mo i Rana, på oppdrag fra Nordland fylkeskommune, Rana kommune og Rana Utvikling.¹⁹
- En rapport som analyserer scenarier for vekst på Helgeland fram til 2035, på oppdrag fra Sparebank 1 Helgeland.²⁰ Denne rapporten er spesielt egnet til å beregne og beskrive potensialer for vekst i reiseliv i Hemnes, som en konsekvens av ny, stor flyplass i nærheten.

Funn i disse to analysene fortolkes og det beregnes kvantifiserte effekter for Hemnes direkte eller med et visst skjønn.

Ringvirkningene av Freys etablering er som nevnt analysert av Menon i 2021. Det skal gjennomføres en tilsvarende samfunnsanalyse av nye etableringer i Mosjøen, spesifikt trolig effektene av Bergen Carbon Solutions (karbonnanofiber) og Gen 2 Energy (hydrogen). Det er derfor mulig å supplere med

¹⁸ [Nortura, Bjerka | Slaktesuksessen på Bjerka legger igjen store verdier i lokalsamfunnet - Slakter 150.000 dyr i året \(ranablad.no\)](#)

¹⁹ [Ringvirkninger og samfunnseffekter av Freys etablering i Mo i Rana - Menon Economics](#)

²⁰ [Helgelandsregionen - En mulighetsstudie frem mot 2035 - Menon Economics](#)

kunnskap om Mosjøen når denne analysen foreligger. Samtidig er det rimelig å anta at beregninger knyttet til etableringen av Freyr også belyser muligheter og effekter av etableringer i Mosjøen.

Hovedfunn generelt

Hovedtallene i Menons analyse av Freyr er:

- Investeringer til nær 20 milliarder kroner i et test-anlegg og fire fullskala fabrikker som bygges fra 2021 til 2026. Det er beregnet store leveranser og 1200 årsverk direkte i bygging lokalt.
- Opptrapping til ca. 1500 nye ansatte ved fabrikkene fram til 2026, de aller fleste rekruttert nasjonalt eller fra utlandet.
- I tillegg til Freyrs ansatte er det beregnet ca. 1500 ansatte i tilknyttet virksomhet fordelt nasjonalt, regionalt og lokalt.
- Årlig verdiskaping fra Freyr og lokale leverandører på nær 11 milliarder kroner som er et svært høyt tall.²¹
- En forventet vekst på 5000 innbyggere i Rana kommune. Av øvrige kommuner forventes spesielt Hemnes å ha gode betingelser for å skape vekst på grunnlag av Freyr.
- Tallene er heftet med betydelig usikkerhet, er forsiktige anslag og omfatter kun effekter av Freyrs fabrikker og ikke av andre etableringer, for eks. i Mo Industripark eller som følge av ny flyplass.

Tre strategiske muligheter

Hemnes har minst tre strategiske muligheter til å skape ringvirkninger av regionale etableringer:

1. Som attraktivt bosted for sysselsatte i regionale etableringer i nabokommunene. Freyr som eksempel.
2. Å trekke til seg nye leverandørbedrifter knyttet til verdikjedene til de store regionale etableringene. Freyr som eksempel.
3. Vekst i eksisterende og nye bedrifter som også utnytter andre regionale etableringer. Ny flyplass og reiseliv som eksempel.

I. Tilflytting og bosetting av ansatte ved etableringer i nabokommuner

Rana og Hemnes utgjør det største integrerte arbeidsmarkedet på tvers av kommunegrenser på Helgeland. Pendling har vært økende begge veier over tid. Men den virkelig store pendlestrømmen går mellom Hemnes og Rana som har økt fra 350 i 2000 til 550 i 2020. Rett over 25 prosent av de arbeidende i Hemnes har arbeidsplassen sin i Rana.

Til sammenligning er pendlingen fra Hemnes til Vefsn nokså stabil mellom 60 og 70. Pendlingen fra Rana til Hemnes er svakt økende og på vel 100.

Som tidligere vist i rapporten har antall sysselsatte i Hemnes gått ned over tid. Dermed bidrar pendling særlig til Rana til at folketallet i Hemnes er høyere og tjenestetilbudet større enn det ville vært uten arbeidsmulighetene i nabokommunen. Dette medfører flere bosatte i Hemnes med ulike typer kompetanse som også kan bli en ressurs for næringsutvikling i kommunen.

²¹ Verdiskaping er definert som summen av lønnskostnader og bedriftens driftsresultat, korrigert for kapitalslit og nedskrivninger

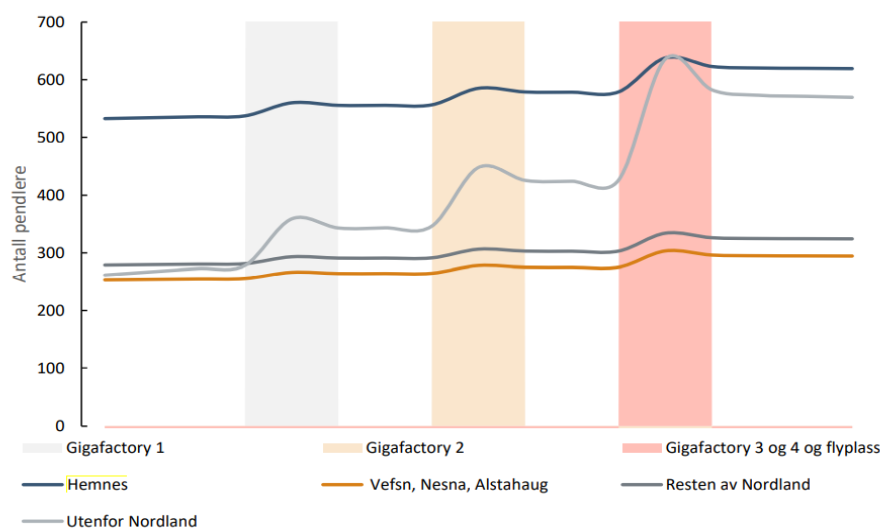
Det er betydelig usikkerhet knyttet til hvor nye innflyttere velger å bosette seg. Det antas at de fleste ønsker å bo nært arbeidstedet, men at noen også vil foretrekke å bosette seg utenfor Mo i Rana. I et svært høyt tempo er det nødvendig å bygge ut mellom 1850 og 2150 boliger for å dekke behovet pga. etableringen av Freyr.

Det vil være størst behov for å bygge leiligheter inkludert mange utleieenheter (i alle fall utleie de første årene), men det må også bygges mange eneboliger og tomannsboliger.

Menon har lagt inn en forventet utvikling der Freyr fører til at pendlingen fra Rana til Hemnes øker fra 550 til 650 i løpet fram til 2026, men skriver også at de «Dersom det blir mangel på boliger i Rana, men tilgjengelige boliger i for eksempel Hemnes, vil arbeidere på Freyr pendle inn.»

Figur 6 Illustrasjon av antall innpendlere til Rana fra forskjellige områder før og etter de fire gigafactories. Kilde: Menon Economics

Figur 3-18: Illustrasjon av total antall innpendlere til Rana fra forskjellige områder før og etter de fire gigafactories. Kilde: Menon Economics



Det er spesielt to faktorer som kan føre til at flere velger å bosette seg i Hemnes.

- At det mangler egnede boliger i Mo i Rana og/ eller for høy prisvekst («push-faktor»)
- At Hemnes tilrettelegger attraktive tomter, boliger, boområder, tjenester og andre tiltak for bolyst for «Freyr- familier» («pull-faktor»).

Hemnes må derfor forberede seg for en økt interesse for å bosette seg i kommunen, i et omfang av minst 100 flere familier. Men mulig og realistisk å trekke til seg enda flere nye innbyggere, spesielt om prisveksten blir høy eller boligforsyningen for lav i Rana.

Erfaringene fra etableringen av Northvolts batterifabrikk som pågår i Skellefteå nå, er at selv med rask økning i utbyggingstakten for boliger oppsto det stor boligmangel. Dette ble høsten 2021 definert som den største flaskehalsen for rekruttering og vekst i folketallet. Her kan nabokommuner avhjelpe og trekke til seg nye innbyggere ved å satse på bolyst og god tilrettelegging.

En stor økning i tilflyttere vil øke spesielt innbyggertilskuddet til Hemnes kommune med betydelige beløp. Menon har beregnet for Rana at en økning med 5000 innbyggere vil øke innbyggertilskuddet med 285 mill. kroner/ år og inntekter fra eiendomsskatt med 16 mill. kroner/ år.

II. Nye leverandørbedrifter knyttet til verdikjedene til de store regionale etableringene.

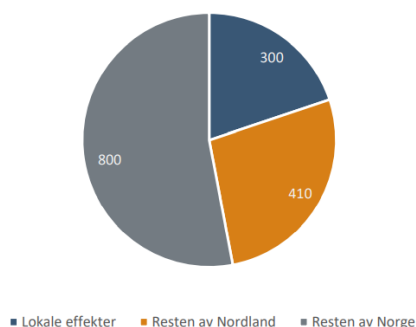
Menon har beregnet at for hver ny jobb i Freyr i Mo i Rana vil det skapes en jobb i leverandørnæring lokalt, regionalt og nasjonalt. Dette er tall tilpasset denne bransjen; batterifabrikker med verdikjede, og kan avvike ved andre typer etableringer. Menon har ved analyser av ny prosessindustri på Vestlandet beregnet at for hver ny industrijobb skapes to jobber i andre næringer.²² Dersom multiplikator-effekten for Freyr legges til grunn kan en ny produksjonsbedrift i Hemnes med 100 ansatte generere 100 jobber i verdikjeden og en vekst i folketallet lokalt på 300. Men slike beregninger er selvsagt usikre og må tilpasses lokale forhold. For eksempel er det trolig allerede noe tilgjengelig arbeidskraft som vil velge å jobbe i en lokal bedrift i stedet for å pendle ut av kommunen.

I tillegg vil flere innbyggere generere sysselsetting knyttet til økt privat konsum og offentlige tjenester. I Rana er disse effektene beregnet til 300 sysselsatte pga. økt konsum og 400 flere årsverk i kommunen.

Menon har videre beregnet forventet fordeling av indirekte sysselsetting fra leverandører til Freyr.

Figur 7 Geografisk fordeling av de indirekte sysselsettingseffekter. Kilde: Menon Economics

Figur 2-7: Geografisk fordeling av de indirekte sysselsettingseffekter. Kilde: Menon Economics



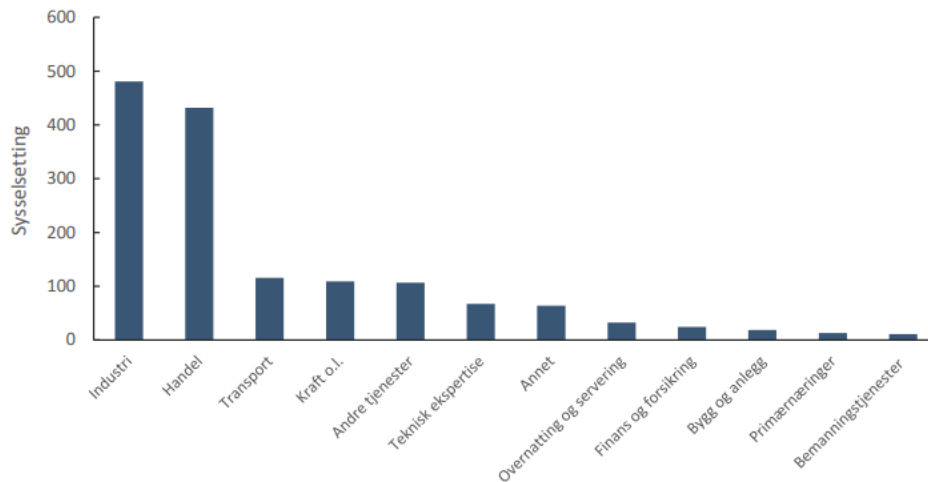
Av 1500 sysselsatte ventes det 300 lokalt, 400 i resten av Nordland og 800 i resten av landet. Her er Hemnes sammen med Saltdal og Rana regnet til «lokalt». Menon viser også fram muligheter for betydelig høyere lokal andel av leverandører, der det skapes 550 jobber lokalt og 400 jobber i Nordland for øvrig. Beregningene omfatter kun sysselsetting direkte for Freyr. Noen leverandører vil også utvikle sysselsetting og salg til andre kunder, som ikke er med i denne beregningen.

Hemnes har geografisk nærhet til Freyr i Mo Industripark og vil derfor være i en gunstig posisjon til å attrahere mulige leverandørbedrifter. Leverandørnæringene til Freyr domineres av industri (bearbeiding av råvarer), handel, transport og kraft. Hemnes har betydelige bedrifter i flere av disse bransjene.

²² [Vestlandsmeldingen 2020 - Menon Economics](#)

Figur 8 Sektorfordelt sysselsetting, inkluderer bare indirekte effekter. Kilde: Menon economics

Figur 2-4: Sektorfordelt sysselsetting. Inkluderer bare indirekte effekter. Kilde: Menon Economics



Å lykkes med å trekke til seg underleverandører handler om å kunne tilby attraktive næringsarealer, nøkkelressurser som kraft og kompetanse samt ulike tjenester, og da gjerne markedsført i samarbeid med nabokommuner som en sterk industri- og næringsregion.

Anleggsfasen

I anleggsfasen skal det investeres nær 20 milliarder i Freyrs anlegg, en del av den verdiskapingen vil skje i leverandørnærings andre steder. Men det blir også store lokale ringvirkninger, inkludert mye byggearbeid i industriparken. Økningen til 1200 årsverk på byggeplass fram til 2026 virker vel forsiktig sammenlignet med Northvolt i Skellefteå der nær 2000 er på byggeplassen samtidig.

Uansett blir det store dimensjoner med betydelige muligheter for næringsliv også i Hemnes: Freyr vil også bli bygd ut parallelt med andre store investeringer i flyplass, boliger og byutvikling.

III. Vekst som utnytter andre etableringer med vekt på ny flyplass og reiseliv

Menon framla i 2021 rapporten «Helgelandsregionen – en mulighetsstudie fram mot 2035.

Rapporten inneholder scenarier for vekst og tegner et optimistisk bilde:

«Dersom potensialet for sjømat –, reiselivs og kraftforedlende industri realiseres fram mot 2035 vil det kunne føre til en økning i antall sysselsatt på over 9000. Det er en økning på 25% i forhold til dagens nivå. I tillegg til dette ligger det et stort vekstpotensial i teknologibedrifter og i mineralnæringen.»

Den største potensial for vekst i omsetning på Helgeland er i industri og sjømat. Det største potensial for vekst i sysselsetting er i industri og reiseliv.

De industrielle mulighetene er allerede beskrevet. Her vil spesielt potensialet for vekst i reiselivsnæringen bli belyst. Menon har kartlagt et potensial for vekst i reiseliv på Helgeland fram til 2035 til en firedobling av omsetningen (+ 3,5 mrd. kroner) og en femdobling av sysselsettingen (+ 3000 arbeidsplasser).

4-dobling av turismen

innen 2035

Reiselivsnæringen i Helgeland har et enormt potensial for utvikling og vekst frem mot 2035. I 2035 kan omsetningen firedobles fra dagens nivå og antallet arbeidsplasser tredobles til ca 4500.

Næringen sysselsetter ca 1500 personer i regionen i dag (2019). Den omsetter for drøye 1 milliard kroner. Da holder vi transportsektoren utenfor.

Reiselivsnæringen er liten sammenlignet med hva vi finner i regionen lengst nord i fylket: Lofoten/Vesterålen og Senja.

De siste ni årene hadde den samme veksttakt på 6% årlig.

Helgeland har like stort potensial for utvikling av reiseliv som Lofoten, men må profilere regionen annerledes.

Dette krever at:

- Hele regionen tas i bruk
- Det utvikles tydelige og godt sammensatte opplevelsespakker
- Overnattingskapasiteten økes markant
- Det blir langt enklere å flytte seg rundt i regionen

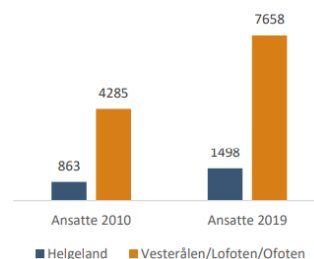
Potensial for reiselivsnæringen frem mot 2035



**+ 3000
arbeidsplasser**



**+ 3,5 milliarder
i økt omsetning**



Det er ikke uproblematisk å beregne lokale potensialer ut fra en slik regional kvantifisering, som i stor grad er basert på sammenligning med andre regioner som har lyktes med reiselivssatsing i Nord-Norge. Men det er ikke utenkelig at Hemnes sitt vekstpotensial er en forholdsmessig andel av den veksten som Menon mener er innenfor rekkevidde på Helgeland. Hemnes bidrar til å styrke Helgelands som reisemål, for eksempel med Okstindan Natur og kulturpark og Rabothytta som «fyrstårn», men også med en bredde i aktiviteter og mulige naturattraksjoner og kulturopplevelser fra fjord til fjell.

Tre vurderinger av ringvirkninger for Hemnes:

- Dersom Hemnes får sin relative andel av veksten målt i forhold til Hemnes sin andel av folketallet på Helgeland, kan potensialet være en økning på 175 årsverk og vel 200 millioner kroner i økt årlig omsetning knyttet til reiselivsnæring. Men også om «bare» halve potensialet kan nås, skapes likevel en kraftig vekst i sysselsetting og omsetning i turisme og reiseliv.
- En fordel for Hemnes som styrker mulighetene, blir den geografiske nærhet til en forutsetning for å utløse det store vekstpotensialet for turisme og reiseliv – ny stor flyplass på Helgeland som skal åpnes i 2025.
- En vellykket satsing slik Menon skisserer, vil også skape grunnlag for lengre sesonger og økt vinterturisme.

Men vekst i reiselivet, eller andre næringer, vil ikke komme av seg selv. Det er viktig å arbeide strategisk sammen med nabokommuner for å realisere vekst.

Menon legger avgjørende vekt på ny flyplass som en drivkraft i reiselivsutviklingen. Lavere reisekostnader, større komfort og kortere reisetid vil bringe regionen nærmere resten av verden. Stor flyplass vil gi muligheter for turisme i store volum fra sør i Norge og ikke minst internasjonalt. Samtidig understreker også Menon at det må en samlet regional satsing, blant annet på transportløsninger og reisemålsutvikling for å utnytte potensialet til økt sysselsetting og verdiskaping.

Figur 10 Utsnitt fra mulighetsstudie. Kilde: Menon Economics

HVA SKAL TIL FOR Å REALISERE POTENSIALET?



Store infrastrukturtiltak på vei, i luften og i bakken avgjørende

Godt utbygd infrastruktur er avgjørende for bosettingen og næringsutviklingen i regionen, akkurat som for Nord-Norge generelt. Dagens infrastruktur må styrkes og det gjelder like mye den digitale infrastrukturen som den fysiske.

Flyplass

En ny stor flyplass i Mo i Rana ble vedtatt sommeren 2021 med en kostnadsramme på 3,3 mrd. kroner. Rana kommune og næringslivet bidrar med 600 mill, mens resten av finansieringen og risikoen er statlig.

Den nye flyplassen får en rullebane på 2400 meter. Det gir helt andre muligheter og forbindelser mellom Helgeland, Norge og internasjonalt.

Flyplassen vil ventelig medføre positive virkninger for næringslivet, særlig i Rana, men også utover i regionen. Samtidig er det avgjørende at kortbanenettet og tilbudet på dette opprettholdes og styrkes så langt som mulig. Kortbanenettet og dagens rutetilbud er viktig infrastruktur for næringslivet så vel som innbyggerne.

Vei, bane og sjø

Det er også flere samferdselstiltak på vei som må på plass. Særlig viktig vil det være å få på plass en bedre sør-nord forbindelse, en fastlandsforbindelse ut til Dønna og Herøy og på sikte en fergefri forbindelse mellom Sandnessjøen og Brønnøysund.

Et trengs også en utbedring av Fv 810 som knytter Mo i Rana og Nesna sammen. Veien er en viktig forbindelse for næringslivet i regionen og strekningen er særlig viktig for transport av sjømat fra Lovund til jernbanen i Mo i Rana.

Et pendertog mellom Mosjøen og Mo i Rana utvider viktige bo- og arbeidsmarkedsregioner. Det vil ha positive effekter for rekruttering til næringslivet og kommunene i regionen samtidig som det vil kunne fungere som et flytog til den nye flyplassen.

For øysamfunnene i Vega, Lurøy, Rødøy Træna og utenfor Dønna er fergeforbindelsene stedvis alt for dårlig utviklet. For få avganger, lav stabilitet og høye priser gjør det lite attraktivt å bosette seg der. Kampen om et bedre og rimeligere fergetilbud må fortsette



13. Det grønne skiftet og FNs bærekraftsmål

Vi lever i den grønne omstillingens tid. Verden skal gjennom et grønt skifte, og bærekraftig utvikling må realiseres på alle samfunnsfelt. Mye vil skje via teknologiutvikling og internasjonale avtaler, men grep må tas også nasjonalt og lokalt.

FNs bærekraftsmål legger føringer på utviklingen. Bærekraftsmålene er verdens felles arbeidsplan for å utrydde fattigdom, bekjempe ulikhet og stoppe klimaendringene innen 2030.

Figur 11 FNs bærekraftsmål. Kilde www.FN.no



Kommunen har ansvar for å redusere utslipp fra egen drift, men viktigst er rollen som pådriver og tilrettelegger for at andre aktører skal kunne gjennomføre klimatiltak²³. Kommunene har ansvar som:

²³ <https://www.miljodirektoratet.no/klimakur>

- **Samfunnsutvikler:** pådriver, tilrettelegger og samarbeid med befolkning og næringsliv. Kommunene kan legge til rette for medvirkningsprosesser i lokalsamfunnet, bidra til nettverk og samarbeid mellom lokale aktører, eller drive annet informasjons- og koordineringsarbeid.
- **Myndighetsutøver:** planmyndighet, herunder for areal- og transport, tilskuddsforvalter. Samfunnsplanlegging og arealplanlegging etter plan- og bygningsloven er et svært viktig langsiktig virkemiddel. Loven pålegger kommunene å ta klimahensyn i planleggingen. Plan- og bygningsloven gir kommunen virkemidler for å redusere klimagassutslipp, blant annet gjennom å konsentrere utbygging, sette restriksjoner på bilbruk og parkering, tilrettelegge for kollektivtransport-, gående- og syklende, sette krav om ladestasjoner, og ivareta karbonrike arealer som skog og myr.
- **Tjenesteleverandør:** utøver av tjenester som utdanning, helse, omsorg, kollektivtrafikk
- **Eier og drifter:** bygg, infrastruktur, skog, egen transport, kommunale selskaper, fondsplasseringer
- **Innkjøper:** Gjennom strategisk etterspørsel i innkjøp av varer og tjenester kan kommunene bidra betydelig til innovasjon og bruk av klimaløsninger.

Målene om å både stanse klimaendringene og ta vare på livet i naturen, tilsier at våre løsninger må balansere mellom ulike hensyn. Målet om ren energi til alle vil medføre at vannkraften øker sin verdi. Målet om ansvarlig forbruk og produksjon impliserer at vi må redusere vår ressursbruk og komme oss ut av bruk og kast-økonomien.

En mer sirkulær økonomi er løftet fram som en av løsningsstrategiene. Forståelsen av hva ressurser er skal utvides, og hver bestanddel skal nyttiggjøres bedre. Norges mål er å være i front av denne utviklingen. Hele landet skal tas i bruk gjennom bedre utnyttelse av lokale ressurser og næringsstrukturer. I løpet av prosjektperioden planlegges det derfor kartlegging og utredning av sirkulær økonomi i Hemnes.

Hemnes kommune har i kommunens budsjett for 2022 – 2025 avsatt totalt 900.000 kroner til å arbeide med FNs bærekraftsmål, med følgende begrunnelse i budsjettframlegget:

Hemnes kommune har en klar målsetting om å ta til følge FNs klimamål slik de er formulert gjennom bærekraftmålene til organisasjonen. Dette medfører både en omlegging av måten organisasjonen driftes, samt endrede rutiner for innkjøp av varer og tjenester. I forhold til drift av bygningsmasse ser kommunen at det vil være hensiktsmessig å foreta en vurdering av energibehov og løsninger for styring og effektivisering av byggdriften.

I tillegg til avsettelse av midler til arbeid med bærekraftsmålene har studiesenteret RKK Vefsn fått innvilget et tilsagn på inntil 300 000 kr til «Forprosjekt Interkommunalt klimaarbeid» for kommunene Grane, Hattfjelldal, Hemnes og Vefsn. Målet med prosjektet er å gi kommunene tilstrekkelig kompetanse innenfor helhetlig arbeid med klima. Dette for at kommunene selv kan implementere klima i sitt arbeid og ivareta nasjonale og regionale mål om utslippsreduksjon innen 2030. Første fase i prosjektet er å utarbeide klimaplaner med tilhørende handlingsplaner. Dette vil være viktig for å kunne søke på tilskuddsordninger. Videre forventes det å komme krav om at det skal utarbeides klimaplaner i tillegg til rapportering på bærekraftsmål.

14. Smart spesialisering og regionale mål

Smart spesialisering er EUs metodikk for regional utvikling. Metodikken i smart spesialisering er på de fleste områder veldig lik hvordan Nordland Fylke har utarbeidet planstrategien. Planstrategien vil fungere som Nordlands smarte spesialiseringsstrategi sammen med den regionale

innovasjonsstrategien.

Det er utarbeidet forslag til fem langsiktige utviklingsmål fram mot 2030 for Nordlandssamfunnet:

Mål 1: Attraktive og inkluderende samfunn med gode kultur-, service- og tjenestetilbud

Mål 2: Et innovativt og bærekraftig næringsliv som bidrar til klimagassreduksjoner og robuste samfunn

Mål 3: God kvalitet i skoletilbudene og et arbeidsliv som stimulerer til kompetanseutvikling i hele karrieren

Mål 4: Høyere utdanning- og forskningsmiljø som er sterke utviklingsaktører i regionalt samfunns- og næringsliv

Mål 5: Effektiv og miljøvennlig infrastruktur som dekker innbyggernes og næringslivets behov

Smart spesialisering er en strategi for å finne fram til hvilke nye næringer som det er grobunn for i en region. Mye av tilnærmingen til smart spesialisering bygger på fagtradisjoner som er opptatt av at en næring er mer enn en gruppe av noenlunde like bedrifter. Begrepet utviklingssti brukes for å vise at nye næringer som regel baseres på eksisterende næringer og kompetanse, og at næringer bygges steg for steg. En ny utviklingssti vil oppstå i en region når det etableres flere nye bedrifter som er koblet sammen på ulike måter, når bedriftene har produkter og tjenester på markedet og når de kan finne ulike innsatsfaktorer i et regionalt nærings- og kunnskapsmiljø. Bedrifter kan være koblet sammen gjennom å benytte tilsvarende kunnskap og teknologi eller ved at de inngår i samme verdikjede som kunder og leverandører. Poenget i denne sammenheng er at en utviklingssti, eller en ny næring, krever mer enn etablering av en og en ny bedrift av helt ulik type. Det krever flere tilsvarende bedrifter og at bedriftene kan dra nytte av et innovasjonssystem i form av relevant forskning og utvikling, utdanning, og også politikk som er tilpasset spesifikke utfordringer som nye næringer møter.

Hvordan skal Hemnes kommune arbeide med smart spesialisering?

1. Konkretisere hvordan man skal operasjonalisere mål for smart spesialisering for prioritering av oppgaver og vurdering av søknader om tilskudd.
2. Avklare forholdet mellom tiltak som faller under strategien for smart spesialisering og andre sider ved kommunens næringspolitikk.
3. Styring og oppfølging av store porteføljer og prosjekter kan med fordel løftes til et strategisk nivå, i samarbeid med andre aktører.
4. Involver entreprenører og andre næringsaktører systematisk i innovasjonsløp
5. Forent forståelse om smart spesialisering, både på strategisk og operasjonelt nivå for å oppnå en sterk strategisk koordinering av virkemidler
6. Ta sjanser ved å prioritere å satse på utviklingsveier man ikke er sikker på fører fram
7. Smart Spesialisering er en eksperimentell tilnærming med stor innovasjonshøyde. Være forberedt på at ting kan gå galt og ta lærdom av feil underveis.
8. Som med andre offentlige strategier tar implementering ofte lang tid. Målet er langsiktig og det gjelder å være tålmodig
9. Bring inn nasjonale og internasjonale blikk på utviklingen, for på den måten å se regionen i verden og verden i regionen

15. Omdømmebygging og bolyst

Et godt omdømme har mye å si for å styrke kommunes konkurransekraft og attraktivitet, og dermed for muligheten til å lykkes med bl.a. næringsseting, tilflytting og rekruttering.

På Distriktssenterets nettside kan man finne mye stoff og evaluering av erfaringer fra Omdømmeskolen, samt forslag til en 10-punktsmodell for lokalt utviklingsarbeid. Denne handler om å finne stedets kvaliteter og utnytte disse på en strategisk måte, for deretter å kommunisere disse kvalitetene ut til målgrupper en vil nå.²⁴

Hemnes kommune deltok i 2012/2013 på Omdømmeskolen²⁵ og integrerte lærdom herfra i Bolystprosjektet «Bygda mi – kommunen vår» som startet opp i 2013 med støtte fra KMD.²⁶ Bolystprosjektet gikk fram til 2016, og omfattet i siste del også aktiviteter i forbindelse med Arctic Race of Norway i Hemnes.²⁷ Parallelt med dette fikk kommunen også midler fra KMD til arbeidet med å etablere Okstindan natur- og kulturpark (ONK), bl.a. for å sikre god involvering fra innbyggere og næringsliv.²⁸ Alle disse prosjektene har bidratt sterkt til å mobilisere lokale ildsjeler i lokalt utviklingsarbeid.

Det kom flere resultat ut av alle disse prosjektene, og de er den dag i dag viktige elementer i å bygge kommunens omdømme. Mange av disse resultatene bygger på innspill fra diverse Bygdemøter som ble holdt som en del av prosessene. Blant annet ble kommunens slagord oppdatert til Hemnes – skaperglede mellom smul sjø og evig snø, der det dynamiske ordet skaperglede ble inkludert for å gjenspeile Hemnessamfunnets kreativitet med gründere, kunstnere, musikere og festivaler. Dette ble vedtatt som en del av visjonen i den nye Kommuneplanens Samfunnsdel i 2013: *“Hemnes - skaperglede mellom smul sjø og evig snø. Hemnesværing er stolte av kommunens beliggenhet mellom fjord og Nord Norges høyeste fjell. Ved å gi rom og næring til befolkningens skapende evner skal vi sette Hemnes på verdenskartet og bli minst 5000 innbyggere innen 2025.»*

Det ble ilt. 2015 utarbeidet en ny profil for kommunen og laget en egen profilhåndbok med en fargepalett der også kommunevåpenet en gang for alle fikk én fargekode. Gjennom samarbeid med en fransk fotograf ble det også bygd opp en omfattende fotobank. Det ble nedsatt en kommunal profilgruppe som forsøker å holde tråden i den visuelle kommunikasjonen. Kommunen og profilgruppa vil ilt. 2022 blir forsterket med en kommunikasjonsrådgiver, noe som vil styrke kommunens arbeid med å være synlig på en god måte. I dag informerer kommunen gjennom egen hjemmeside (skal snart fornyes), Facebook-side, turistbrosjyrer og en egen kommunebrosjyre rettet mot næringslivet.²⁹ Alt bortsett fra Facebook-siden er tilgjengelig på engelsk.

ONK er blitt en viktig samarbeidspartner i utviklings- og omdømmearbeidet, og i tillegg til kommunens egne kommunikasjonskanaler, er visitokstindan.com en viktig nettside som viser fram hva kommunen står for og hva den har å by på. Den vil også være på engelsk ilt. våren 2022.

Summen av all kommunikasjon, all omtale og all handling som kan knyttes til Hemnes (og regionen og landet) er med på å bygge vårt omdømme. Vi må derfor forstå forventninger, krav og trender i samfunnet rundt oss, og planlegge, handle og spisse kommunikasjonen slik at vi forsterker vårt omdømme på de områdene som gjør at vi tiltrekker oss de vi ønsker oss. Slik kan vi oppnå konkurransefordeler som kan bidra til at vi kan få vår andel av den forventede næringsutviklinga og bosettinga på Helgeland.

16. Foreløpige innspill

²⁴ <https://distriktssenteret.no/fagomrader/omdomme/>

²⁵ <https://distriktssenteret.no/omdommeskolen/>

²⁶ <https://distriktssenteret.no/prosjektdatabase/bygda-mi-kommunen-var/>

²⁷ <https://www.hemnes.kommune.no/prosjekter.425824.no.html>

²⁸ <https://distriktssenteret.no/artikkel/regionalpark-okstindan-ein-unyttar-ressurs/>

²⁹ https://www.visbrosjyre.no/Hemnes_kommune/WebView/

Innspill fra næringslivet

Det planlegges for møter med næringslivet i Hemnes hvor spørsmål fra utsendt spørreundersøkelse skal utdypes.³⁰ Tilbakemeldingene så langt er at kommunen har en stor jobb med å være mer synlig for næringslivet. Det vil være viktig å vise bedriftene at Hemnes kommune ønsker å ha en aktiv rolle i næringsutviklingen fremover.

Felles møte for boligutviklere

Det er avholdt fellesmøte med boligutviklere i og utenfor kommunen. Møtets hovedhensikt var å samle aktørene og gjøre de bevisste på hverandre. I Rana er det stor samarbeidsvilje blant aktørene – noe som er nødvendig i prosjekter med stor investeringskostnad og eventuelt risiko. Det er planlagt å holde en tett dialog videre med konkretisering av tema.

I møtet med de private utbyggere blir det uttrykt skepsis til å gjøre store investeringer på leilighetsprosjekter. Dette grunnet like høy kostnad sammenlignet med salgsværdi. Det er ytre ønske om at Hemnes kommune skal ta en større andel av tomteopparbeidelsen/tilknytning for å bidra til mer attraktivitet blant private boligaktører. Dette ønsket er ikke løftet frem politisk, men det kan bli aktuelt å gjøre en vurdering av de mulighetene Hemnes kommune har for å bidra til at flere ønsker å starte prosjekter, selv om det nødvendigvis ikke trenger å bety utvidede tilskuddsordninger.

17. Fortrinn og utfordringer for Hemnes

*Fortrinn som bør utnyttes:

- Meget god tilgang til kraftressurser. Nærhet til uttak av kraft i forbindelse med Røssågakraftverkene i Korgen med egnede arealer for etablering av industri
- Gunstig geografisk beliggenhet midt på Helgeland – god infrastruktur
 - E6 gjennom 3 tettsteder. Korte avstander/ gode veiforbindelser til Mo i Rana, Mosjøen og Sandnesjøen – midt på Helgeland
 - Nærhet til planlagt storflyplass på Mo, som vil kunne gi positiv vekst i regionen
 - Jernbanestasjon på Bjerka i sentrum av kommunen
 - Nærhet til kysten og Mo i Rana via fjorden
 - Nærhet til Sverige med kort tilgang fra nord og via Villmarksveien i sør
- Ringvirkninger med etablering av Freyr battericellefabrikk på Mo – med anslag inntil 1500 arbeidsplasser innen 2025
- Stort potensial for reiselivsutvikling, Okstindan, Rabothytta/Norges fineste DNT-hytte, Korgfjellet, Hemnesberget m.m. Natur- og kulturbasert reiseliv og opplevelser hele året. Internasjonalt parksegment.
- God kapasitet og tilgjengelighet på barnehager og skoler
- Rikt kulturliv – flere store festivaler – stor dugnadsånd
- Folk og gründermiljø – etablering av Væxt på Hemnesberget

*Utfordringer som bør kompenseres:

- Nedgang i sysselsetting de siste årene
- Synkende folketall hvor mange unge flytter (lite tilflytting)
- Få klargjorte areal til næringsformål
- Til dels gamle og lite oppdaterte kommuneplaner. Mangelfulle ressurser til planarbeid
- Mangelfulle ressurser til arbeid med næringsutvikling og etableringer

³⁰ Spørreundersøkelse til næringslivet i Hemnes

- Har vært lite synlig utad

18. Aktuelle områder å gå videre med – etter en gjennomgang av kunnskapsgrunnlaget

Listen nedenfor er ikke uttømmende. Konkrete mål og tiltak for å nå mål vil bli en del av handlingsplan og hovedprosjekt.

- For prosjektet anses delmålene 3, 8, 9, 11, 12, 13, 14, 15 og 17 for å være mest aktuelle av FN's bærekraftsmål. Kommunens rolle som innkjøper, samfunnsutvikler og samfunns- og arealplanlegger anses som det viktigste i arbeidet med å nå bærekraftsmålene. Hemnes kommune må ha tilstrekkelig kompetanse og kapasitet i arealplanfaget, slik at det overordnede planverket er oppdatert. Like viktig som å etablere sammenhengende areal til utbyggingsformål, vil det være å avsette arealer til bevaring.
- Utnytte kraftsituasjonen Hemnes er i. Være et godt vertskap for næringer som ønsker og har behov for mye kraft. Stille krav til samfunnsbidrag av aktørene og øke det alminnelige kraftforbruket, slik at mer av inntektene fra konsesjonskraften tilfaller Hemnes kommune.
- Hemnes kommune skal være en bo-, arbeids- og serviceregion med god kvalitet på tjenestene. Samarbeide med nabokommunene for å sammen bidra til vekst på Helgeland. Strategiene baserer seg på et innovativt samvirke mellom næringsliv, offentlig sektor og kunnskapsmiljøene.
- Identifiserte vekstområder: Kommunen skal identifisere noen bransjemessige/teknologiske vekstområder. Leverandører knyttet til verdikjedene til de store regional etableringene i regionen vil her være viktig.
- Hemnes kommune skal beholde innbyggere gjennom å score høyt på bolyst gjennom god stedsutvikling og tilbud til innbyggere
- Hemnes kommune skal ta en aktiv støttespillerrolle for næringslivet og ha tilgjengelige ressurser. Sørg for at bedrifter har god tilgang på spesialisert og relevant kompetanse. Arbeidet skal videre baseres på et godt samarbeid mellom kommunen/offentlige myndigheter, næringslivet og frivillig sektor. Okstindan natur- og kulturpark forutsettes her å være en viktig katalysator.
- Utarbeide strategier og samarbeide regionalt og nasjonalt for å tiltrekke oss utenlandsk arbeidskraft.
- Utnytte potensialet i reiselivsnæringen. Bidra til flere helårs arbeidsplasser innen opplevelsesbasert reiseliv – samt sikre nåværende arbeidsplasser/tilbud.
- Samarbeide med boligaktører for å etablere boliger til leie. Dette kan være i form av tilskudd eller annen bistand. Informere om mulighetene i Hemnes i dag.
- Bedre markedsføring av kommunen og også på flere språk
- Vurdere pendlerbuss/tog til Mo i Rana og Mosjøen

19. Vedlegg

Vedleggene i saken kan tilsendes ved å kontakte prosjektleder.